



Bestuursverslag 2022

# Bijzonder





## Voorwoord

### Bijzonder

Het bestuursverslag is een reflectie met als doel een verantwoording langs de lijn van informeren. Je kijkt terug in de agenda, neemt kennis van parameters en je duidt 9 maanden onderwijs en 12 weken vakantie. Het jaar van het bestuursverslag wordt gekleurd door het voorafgaande en verwijst naar het komende. Deze gaat over 2022.

Het eerste jaar zonder corona hebben we gebruikt om met de leerlingen en het personeel veel in te halen wat daarvoor niet mocht. Daar hebben we extra op geïnvesteerd met geld en tijd. Het voelde als een urgentie, soms niet kostendekkend, maar steeds naar volle tevredenheid.

Het jaar 2022 begon met een digitale Open Dag en was verder volledig fysiek. Met de examens in lokalen, de aula weer gevuld en de terugkeer van een natte start van de schooldag. Excursies in de modder en op reis met leeftijdsgenoten naar het buitenland. Met collega's was er een rijke bezinningsdag over armoede, met sprekers, lunch en muziek in de zon op de trap voor de Grote Kerk. We startten ons eigen muziekfestival PierPop en kenden een spetterende reünie als afsluiting van ons 100-jarig bestaan.

De echo van corona voor onze leerlingen werd in 2022 zichtbaar gemaakt door rapporten die alarm sloegen over de mentale staat van kinderen. Het aangaan van relaties, het ontwikkelen van weerbaarheid via spel en ontmoeting en je spiegelen en optrekken aan je omgeving; het was maanden afwezig. Deze staat is zorgelijk en zichtbaar; in 2022 en ook vandaag.

## Inhoudsopgave

Voorwoord	1
Over het ds. Pierson College	3
Toezichthouders:	
- Raad van Beheer	6
- MR	10
Onderwijs	11
Personeel & Organisatie	15
Duurzame ontwikkelingsdoelstellingen	20
Kwaliteitszorg	22
Financiën	25

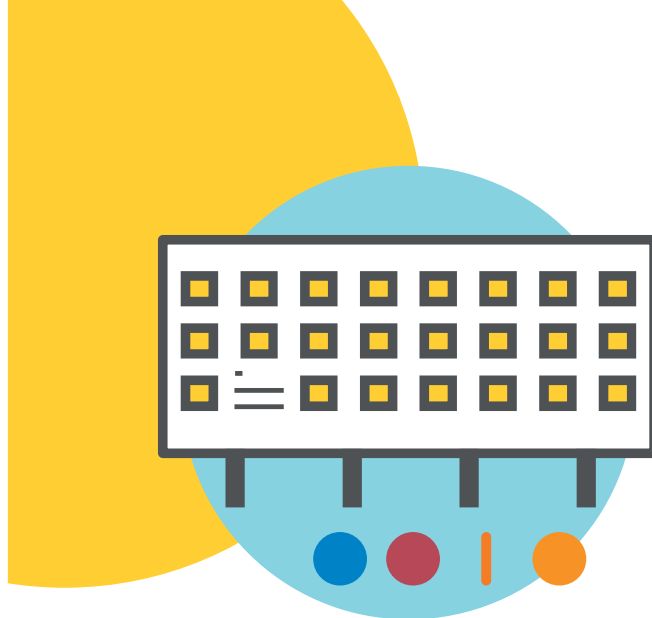
Het onderwijs – leerlingen en professionals – is keihard getroffen door corona, maar nooit eerder is haar urgentie – een goede school zijn voor kinderen – zo groot geweest. Op de Pierson is die urgentie voelbaar en bespreekbaar. Aan de slag. Het zal niet hun laatste crisis zijn!

In 2022 ervoeren wij hoe bijzonder deze school en haar medewerkers zijn en werd zichtbaar hoe de school tracht die goede school te zijn voor kinderen. We maken op school een prettig onderscheid tussen leren en presteren; kies, val, neem de tijd, vier en groei. We hebben het porseleinen voorrecht dat we 40 weken per jaar en 40 uur per week een kind in ontwikkeling kunnen laten voelen dat we 'er vertrouwen in hebben'. Dat deden we in 2022.

Daarnaast zorgen we er dag in en jaar uit voor dat iedereen bij ons op school voldoende ondersteuning krijgt. De goede zorg voor de groep – kennis overdragen, leerlingen kennen en vertrouwen uitspreken – creëert de ruimte voor het individu en niet andersom. Want als iedereen apart wil zijn, wie is er dan nog bijzonder? Bijzonder zijn ze allemaal op het ds. Pierson College.

Met dank aan alle bijzondere collega's,

Lucien Schoonwater, rector/bestuurder  
Tabitha van Zinnen, directeur Onderwijs & Ontwikkeling



## Over het ds. Pierson College

### Pierson

Het ds. Pierson College is een stichting (ds. Pierson Stichting voor Voortgezet Onderwijs gevestigd op de Geraert ter Borchstraat 1, 5212 CZ te 's-Hertogenbosch en ingeschreven bij het handelsregister van de Kamer van Koophandel onder nummer 17109530) die is ontstaan uit de Vereniging voor Protestant Christelijk Onderwijs in 's-Hertogenbosch en werd opgericht op 4 december 1998. De school kent echter een veel langere traditie. De school ontstond eigenlijk al op 1 september 1921, toen de lagere Onderwijswet het mogelijk maakte om naast de toenmalige lagere school aan het Brugplein een ulo (uitgebreid lager onderwijs) te beginnen. Later werd dit de mavo en breidde de school uit met havo en vwo.

In het jaar 2021 bestond het ds. Pierson College 100 jaar. Waar aanvankelijk de bedoeling was om van het kalenderjaar 2021 een jubileumjaar te maken is er vanwege de coronamaatregelen voor gekozen om de festiviteiten te verplaatsen naar schooljaar 2021-2022. In september 2021 werd de feestelijke aftrap gegeven voor de 10 feestelijke themamaanden met verschillende onderwijsactiviteiten voor diverse doelgroepen. In 2022 is het feestjaar afgesloten met een grote reünie voor oudleerlingen en (oud)medewerkers op 25 juni.

### Identiteit

Vanuit onze christelijke traditie en andere inspiratiebronnen geven we vorm aan de identiteit van onze school. Thema's als bezinning, duurzaamheid, kansengelijkheid en je belangeloos inzetten voor een ander brengen we onder de aandacht bij onze medewerkers en onze leerlingen. Leerlingen laten bij ons op school niet alleen hun kennis en talenten groeien, maar groeien ook als mens. Onderdeel hiervan is ook de wijze waarop we burgerschapsvorming in onze school invullen. We willen dat onze leerlingen leren op een goede manier met hun omgeving en medemensen samen te werken aan een vreedzame en duurzame samenleving.





Voorbeelden hiervan zijn de jaarlijkse Paasactie waarbij leerlingen geld inzamelen voor diverse goede doelen zoals Stepping Stone Liberia, deelname aan NLdoet, maatschappelijke stages, aandacht voor het klimaat en duurzaamheid in onze gebouwen. Vanuit het Wout Hordijk Solidariteitsfonds ondersteunen we minder draadkrachtige leerlingen en ouders met een bijdrage in de kosten van leermiddelen en onderwijsactiviteiten.

## Organisatiestructuur

De tweehoofdige directie, bestaande uit de rector/ bestuurder en de directeur Onderwijs & Ontwikkeling geeft leiding aan het onderwijzend en onderwijsondersteunend personeel. Zij worden hierin bijgestaan door zes afdelingsleiders en het hoofd facilitaire dienst. Ondersteuning vindt plaats door professionele stafdiensten te weten: facilitair, ICT, P&O, secretariaat, financiën, kwaliteitszorg en communicatie. De afdelingsleiders geven elk leiding aan een onderwijsafdeling van ongeveer 20 docenten.

## Samenwerkingen

### ORION

Binnen ORION werken tien zelfstandige schoolbesturen in de regio Eindhoven en 's-Hertogenbosch op vrijwillige basis met elkaar samen. Het voornaamste doel van de samenwerking is het delen en gezamenlijk vergroten van kennis en expertise op bijvoorbeeld het gebied van P&O, professionalisering/scholing, kwaliteitszorg en inkoop.

### DOVO

DOVO staat voor Directeurenoverleg Voortgezet Onderwijs 's-Hertogenbosch. Belangrijke thema's binnen dit overleg zijn: aanmeldingen en centrale toewijzing, samenwerking met het PO en strategische ontwikkelingen op het gebied van onderwijs en jeugdzorg in 's-Hertogenbosch. De gemeente 's-Hertogenbosch participeert in dit overleg.

## Samenwerkingsverband VO de Meierij

In het samenwerkingsverband in de regio de Meierij werken scholen voor voortgezet onderwijs nauw samen aan passend onderwijs voor iedere leerling.

In samenwerking met de diverse stakeholders zijn doelen geformuleerd in het kader van passend onderwijs, waarvoor we de middelen zowel vanuit de lumpsum als vanuit het samenwerkingsverband hebben uitgegeven. Intern is voldoende geborgd dat het ondersteuningsaanbod op papier aansluit bij de praktijk.

### Spoor 10-14

Spoor 10-14 is een nieuw en innovatief onderwijsaanbod voor leerlingen van 10 tot 14 jaar. Uitstel van keuze en vergroten van kanselijkheid zijn daarbij belangrijke doelstellingen. Spoor 10-14 onderwijs wordt ondersteund en gerealiseerd door alle PO- en VO-scholen in de gemeente 's-Hertogenbosch, in samenwerking met de gemeente.

### VO-Raad

De school is aangesloten bij de VO-raad, een landelijke vereniging van scholen voor voortgezet onderwijs die de belangen behartigt, scholen vertegenwoordigt en de kwaliteitsontwikkeling van scholen en schoolleiding ondersteunt.

### Verus

Het ds. Pierson College is aangesloten bij Verus, vereniging voor katholiek en christelijk onderwijs in Nederland.

### Klachten

Er zijn in 2022 geen klachten binnengekomen die door de Klachtencommissie van ORION (OKC) moesten worden opgepakt.





## Raad van Beheer

De Raad van Beheer houdt toezicht op de gang van zaken in de school en is tevens de werkgever van de rector/bestuurder. Er wordt gewerkt vanuit het one-tier model. De rector/bestuurder vormt het dagelijks bestuur binnen het one-tier model en is lid van de Raad van Beheer. Het toezichthoudende deel van de Raad bestaat uit de overige leden van de Raad van Beheer. Zij vormen het toezichthoudend deel, kortheidshalve ook wel 'de toezichthouders' genoemd. De Code Goede Onderwijsbestuur, zoals binnen de VO-sector opgesteld, is onderschreven en van toepassing. Er wordt op toegezien dat het bestuur deze Code Goed Bestuur naleeft. De rollen en verantwoordelijkheden van het toezichthoudende deel van de Raad en de rector/bestuurder zijn duidelijk van elkaar gescheiden. De Raad focust zich op de bestuurlijke ontwikkeling, onderwijs, kwaliteitszorg en maatschappelijke ontwikkelingen die het onderwijs op de Pierson en de regio raken.

### Rector/bestuurder

Lucien Schoonwater heeft van 1 oktober 2021 tot 1 augustus 2022 de school op kundige wijze bestuurd als rector/bestuurder ad interim. In goed overleg met de diverse betrokkenen is de Raad van Beheer per 1 augustus 2022 overgegaan tot een vaste verbintenis met Lucien Schoonwater. In het proces van besluitvorming daartoe zijn de adviesrechten van onder meer de MR gerespecteerd.

### Corona

Eind 2021 werden we opnieuw geconfronteerd met een lockdown waarbij de scholen de laatste week voor de kerstvakantie sloten. Begin 2022 is van overheidswege besloten dat de scholen weer open mochten na de kerstvakantie, maar golden er wel maatregelen o.a. met betrekking tot afstand houden, mondkapjes dragen en quarantaineplicht bij het in contact zijn geweest met leerlingen en collega's met corona. Dit heeft in januari soms geleid tot het moeten heenzenden van hele klassen. Eind januari werden deze beperkende maatregelen afgeschaft en kon er weer klassikaal lesgegeven worden. In de loop van februari zijn de looproutes in de school opgeheven en verviel de verplichting van het dragen van een mondkapje en afstand houden. Ook in de eerste maanden van 2022



is er een groot beroep gedaan op het aanpassingsvermogen van leerlingen, ouders, onderwijzend en onderwijsondersteunend personeel. Zoals ook in 2021 aangegeven heeft de Raad veel respect voor de wijze waarop door de directie altijd gezocht is naar een goede balans tussen goed onderwijs, maatschappelijke verantwoordelijkheid en goed werkgeverschap in deze moeilijke omstandigheden. Dat respect geldt ook de leerlingen en de medewerkers, vanwege de veerkracht die werd getoond.

### Financiën

Minimaal drie keer per jaar worden in de auditcommissie de financiële gegevens van de school besproken alvorens deze in de vergaderingen van de Raad van Beheer aan de orde komen.

De financiële positie van het ds. Pierson College is gezond te noemen en wordt verder in de jaarrekening toegelicht. Het bestuursverslag 2021 en de meerjarenbegroting 2023-2027 zijn in 2022 door de Raad van Beheer goedgekeurd. De Raad heeft goedkeurend toegezien op een rechtmatige verwerving en doelmatige besteding van de onderwijsgelden tijdens de overlegmomenten tussen de voorzitter Raad van Beheer en de rector/bestuurder, vergaderingen van de Raad van Beheer en het overleg van de auditcommissie met de coördinator financiën en de rector/bestuurder.

Als onderdeel van de Code Goed Bestuur stelt de Raad van Beheer jaarlijks een accountant aan die zorg draagt voor de controle van de jaarrekening en de controle van de bekostigingsgegevens.

### Schoolbezoeken

Schoolbezoeken zijn voor de leden van de Raad van Beheer één van de manieren om zicht te krijgen op de school in de praktijk. Vanwege de corona-maatregelen en de extra druk die dat gaf op het onderwijzend personeel is ervoor gekozen deze in 2023 weer op te starten.

### School en omgeving

Voortdurend wordt er gekeken naar de veranderingen in de omgeving en wat deze kunnen betekenen voor de school en het onderwijs. Onderwerpen die een rol spelen zijn o.a. demografische ontwikkelingen, samenwerking met de andere PO- en VO-scholen in 's-Hertogenbosch en omgeving, onder andere in het kader van Passend Onderwijs, gemeentelijke ontwikkelingen en ontwikkelingen op het gebied van

huisvesting. Met regelmaat wordt gesproken over wat veranderingen betekenen voor de school en dan met name vanuit het langetermijnperspectief. Als school sluiten we aan bij de gesprekken over de ambitieplannen van de gemeente ten aanzien van de herinrichting van het gebied rondom Station Oost.

## Het functioneren van de Raad van Beheer

De Raad van Beheer heeft in 2022 acht keer vergaderd. Aan het einde van iedere vergadering vond een korte evaluatie van het overleg plaats. In december is stilgestaan bij de wijze waarop de Raad, steeds met goede aandacht voor elkaar, alle onderwerpen tot evenwichtige besluiten brengt. Onder andere tijdens een etentje waarbij afscheid genomen is van drie toezichthouders, keken de leden terug en vooruit.

Gebruikelijk is dat er ieder jaar onder externe begeleiding een evaluatie-bijeenkomst plaatsvindt waarin wordt besproken hoe de governance en rollen van de toezicht-houders en de rector/bestuurder worden ingevuld. Er is afgesproken deze evaluatie door te schuiven naar het kalenderjaar 2023 vanwege de wisseling van enkele leden van de Raad van Beheer eind kalenderjaar 2022.

De contacten tussen de toezichthouders en de rector/bestuurder zijn ook in 2022 steeds plezierig, laagdrempelig en frequent geweest. De wijze waarop de rector/bestuurder zijn functie invulling geeft, beoordeelt de Raad van Beheer als deskundig, betrokken, verbindend en inspirerend.

## Afscheid van toezichthouders

In december nam de Raad afscheid van drie toezichthouders, Lucque Schmeitz, Anja de Bruijn en Onno Bult, alle drie zeer betrokken vaandel dragers van de waardengeoriënteerde Pierson, elk met een persoonlijk ingekleurd waardenprofiel. Alle drie toonden ze grote aandacht voor de Pierson, vragen stellend vanuit een positief, kritische grondhouding.

Aan de voorzitter, Onno Bult, is de Raad extra erkentelijkheid verschuldigd. Hij heeft tijdens zijn voorzitterschap de Raad door moeilijke momenten geloofdst, met vastberaden kalmte.

## Identiteit

De identiteit van de school is voor de leden van de Raad van Beheer vanuit hun rol van grote betekenis. Aandacht voor de identiteit en het eigentijds en passend vormgeven van de grondslag van de school is wezenlijk en onderscheidend voor de Pierson. Daarmee is identiteit in belangrijke mate sturend voor het denken en handelen van de leden van de Raad van Beheer. Dit blijft een actueel thema.

## Tenslotte

Met grote waardering heeft de Raad van Beheer ook in dit verslagjaar de deskundigheid en veerkracht, alsook het verantwoordelijkheidsbesef van de medewerkers van de Pierson gezien, elke dag weer. De toezichthoudende leden van de Raad van Beheer zijn dankbaar dat zij op deze bijzondere school mogen toezien.

Marianne Volp-Kortenhorst,  
lid Raad van Beheer in 2022; voorzitter Raad van Beheer  
vanaf 1 januari 2023

## Leden Raad van Beheer met hun nevenfuncties

**dhr. O.C. Bult**, voorzitter Raad van Beheer

hoofdfunctie > manager bedrijfsvoering Stichting  
De Tussenvoorziening in Utrecht

nevenfunctie(s) > -

**mw. drs. B. de Bruijn-Köhler**, lid Raad van Beheer

hoofdfunctie > teamleider elektrotechniek  
Fontys Hogeschool

nevenfunctie(s) > auditor NQA en Hobeon  
> pastoraal ouderling NGK Eindhoven

**mw. Msc., Bsc., drs. L.L.H.M. Schmeitz**, lid Raad van Beheer

hoofdfunctie > eigenaar Twentehallen BV  
> lecturer/onderzoeker Hogeschool Utrecht

nevenfunctie(s) > -

**dhr. drs. P.A. van Tilburg RC**, lid Raad van Beheer

hoofdfunctie > -

nevenfunctie(s) > eigenaar PeopleCount finance advies  
en coaching  
> diaken PG 's-Hertogenbosch

**mw. drs. A.M.G. Volp-Kortenhorst**, lid Raad van Beheer

hoofdfunctie > -

nevenfunctie(s) > lid Raad van Toezicht Stichting KyK  
te Sneek (tot 1 januari 2023)  
> lid Raad van Toezicht Forensische  
Centrum Teylingereind te Sassenheim  
> voorzitter Raad van Toezicht Stichting  
Katholieke Onderwijsbelangen Rivierenland  
(SKOR) te Tiel (tot 1 oktober 2022)  
> voorzitter Raad van Toezicht Samenwerkings-  
verband IJssel-Berkel te Zutphen  
> voorzitter Raad van Toezicht  
Samenwerkingsverband Primair Onderwijs  
Noord-Kennemerland (PPO-NK) te Alkmaar  
> voorzitter ad interim (toezichthoudend)  
Schoolbestuur Stichting Katholiek Onderwijs  
te Aalsmeer (van 1 juli 2022 tot 1 juli 2023)

**dhr. L.J.R. Schoonwater**

hoofdfunctie > rector/bestuurder ds. Pierson College

nevenfunctie(s) > mede-eigenaar De Schoolstraat Onderwijsadvies  
> onafhankelijk voorzitter (toezichthoudend deel)  
bestuur Stichting Samenwerkingsverband  
VO-de Meierij (tot 21-09-2022)  
> bestuurslid (toezichthoudend deel) Stichting  
Samenwerkingsverband VO-de Meierij  
> onafhankelijk voorzitter (toezichthoudend deel)  
bestuur Stichting Samenwerkingsverband  
Voortgezet Onderwijs 30 06 in Heesch  
> bestuurslid ORION, netwerk van 10 zelfstandige  
schoolbesturen  
> bestuurslid Directeurenoverleg Voortgezet  
Onderwijs 's-Hertogenbosch  
> bestuurslid POVO 's-Hertogenbosch

## Medezeggenschapsraad (MR)

De MR beslist o.a. mee over onderwijsinhoudelijke keuzes en over de besteding van de vrijwillige ouderbijdrage. De MR heeft vijf rechten: het recht op overleg, het initiatiefrecht, het informatierecht, het adviesrecht en het instemmingsrecht. Deze rechten zijn verankerd in de Wet medezeggenschap op scholen (WMS).

De MR op het ds. Pierson College bestaat uit de

- Personeelsgeleding (PGMR) met zes leden
- Oudergeleding (OGMR) met drie leden
- Leerlinggeleding (LGMR) met drie leden

De gezamenlijke geledingen vergaderen gemiddeld 6 keer er schooljaar. Elke MR-vergadering kent een driedeling. In het eerste deel is er een vooroverleg met de MR- leden uit de drie geledingen; tijdens het tweede deel worden de ingebrachte stukken toegelicht door de directie en tijdens het derde deel vindt de stemming plaats. De vergaderingen worden genotuleerd.

Daarnaast is er een wekelijks overleg van de PG-geleding waarin, naast de onderwerpen voortvloeiend uit de werkagenda van het bevoegd gezag, ook de lopende zaken die aandacht behoeven worden besproken.

Het Dagelijks Bestuur van de MR bestaat uit de voorzitter, de secretaris en 1 lid vanuit de PG-geleding. Op regelmatige basis (minimaal 1 maal voor de eerstvolgende MR vergadering) vindt er overleg plaats met de rector/bestuurder. Hierin worden de (beleids)stukken toegelicht, lopende zaken en geplande ontwikkelingen besproken en zaken die de PG aankaart.

Het streven is dat de MR-leden en de leden van de Raad van Beheer twee maal per jaar een gesprek hebben om elkaar te informeren.

### Collectieve werkdrukmiddelen:

Vanuit de CAO VO 2022-2023 is het personeel én de PMR aanzet om voorstellen te doen voor de inzet van de collectieve werkdrukmiddelen voor schooljaar 2023-2024.

Aanvang schooljaar 2022-2023 heeft de MR de taak op zich genomen om, in samenspraak met het personeel, een vorm te vinden om gezamenlijk de besluitvorming over de plannen van de besteding van de collectieve middelen vorm te geven. Gekozen is voor het samenstellen van een werkgroep die bestaat uit een afspiegeling van het personeel met een verdeling in OP en OOP en voor het OP tevens een onderverdeling in leeftijdscohorten.

De werkgroep heeft de volgende taak:

- bespreken binnen welke kaders deze werkdrukmiddelen kunnen worden ingezet;
- bepalen op welke wijze de besluitvorming over de plannen plaatsvindt en daarnaar handelen;
- plannen maken voor besteding van de toebedeelde werkdrukmiddelen.

De bestedingsplannen zullen worden samengevoegd tot een concept collectief werkdrukplan voor de hele school. In het voorjaar van 2023 zal het voltallige personeel vervolgens om instemming worden gevraagd. Ook voor de evaluatie van de inzet van de gelden zal de werkgroep een plan opstellen.



## Onderwijs

### Recuperatie

Het jaar 2022 bracht rust en ruimte na dynamische jaren die in het teken stonden van de corona pandemie. Waar dat aan de orde was, werd gewerkt aan herstel – van leerachterstanden, sociale omgang, vitaliteit en veerkracht – en tegelijk kon de blik voorzichtig ook weer meer naar voren worden gericht. De uitgangspunten voor het onderwijs op het ds. Pierson College – onze 4 pijlers – kregen weer nadrukkelijk meer aandacht en er werd een start gemaakt met de evaluatie ervan.

- 1 De leerling aan het stuur
- 2 Recht doen aan verschillen
- 3 Ontwikkelen vraagt lef
- 4 Samen naar het beste resultaat

### Groei van kennis, vaardigheden, 'de mens' en zijn talenten

Met goede moed werd in 2022 gewerkt aan het onderwijs en de vorming van de leerlingen. Het doen groeien van kennis en vaardigheden kreeg vorm in de vaklessen. Het ontdekken en ontplooiën van talenten gebeurde in lessen, maar zeker ook daarbuiten tijdens buitenlesactiviteiten, maatschappelijke stage, op excursies, pws-presentaties, het PierPopfestival en zo meer. En tijdens al die momenten waar leerlingen en medewerkers elkaar in een verscheidenheid ontmoetten, ontwikkelden zij zichzelf als mens door de uitwisseling met elkaar.

### De leerling aan het stuur

Deze pijler beoogt leerlingen te stimuleren om in toenemende mate meer verantwoordelijk te zijn voor het eigen leerproces en de resultaten. De pijler bleek in 2022 een ambitie die – mede onder invloed van corona – voor veruit de meeste leerlingen echt te hoog gegrepen was. Leerlingen en hun docenten werden geconfronteerd met het feit dat het voor veel leerlingen moeilijk bleek om na de lange periode van de corona pandemie en alle beperkingen en aanpassingen die golden, echt 'aan' te gaan. Het (her) vinden van ritme en motivatie bleek voor een aanzienlijk



aantal leerlingen lastig en is dat voor sommigen nog steeds. Docenten en mentoren hebben de leerlingen middels de lifeskills uren, individuele begeleiding in het mentoraat en soms met een aanpassing van de benadering

### DE LEERLING AAN HET STUUR



van leerlingen, proberen te begeleiden naar (weer) meer actiegerichtheid en een langere aandachtsspanne. Verder is er via de relatie docent-leerling flink geïnvesteerd in het verkrijgen van overzicht over het schooljaar, de lesstof en de planning ervan.

### Recht doen aan verschillen

Deze tweede pijler van het onderwijs op het ds. Pierson College benadrukt de erkenning dat er verschillen zijn in onder meer cognitie, attitude, gedrag en de manier waarop leerlingen leren en de urgentie dat docenten in staat zijn om leerlingen onderwijs aan te bieden dat bij hen past. Ook in 2022 hebben docenten naar beste vermogen gebruikgemaakt van verschillende werk- en begeleidingsvormen om leerlingen zo veel mogelijk binnen en naast de groep op maat te bedienen.

Voor die leerlingen die op grond van hun ondersteuningsbehoefte extra ondersteuning nodig hadden, was het in 2022 weer mogelijk om volledig gebruik te maken van alle mogelijkheden die in het ondersteuningsplan zijn opgenomen om passend onderwijs te realiseren.



Het VIP-traject werd opgestart en leerlingen namen deel aan faalangstreductietrainingen, sociale vaardigheidstrainingen, maatwerktrajecten en zoveel meer. In het uitzonderlijke geval dat een leerling op specialistische ondersteuning binnen of buiten de school was aangewezen, werd samengewerkt met de partners en het samenwerkingsverband voor passend onderwijs. Een lichtpunt in 2022 was de indiensttreding van een docent NT2 waarmee de nieuwkomers leerlingen op het gebied van taal beter ondersteund kunnen worden.

Recht doen aan verschillen en de inspanning voor passend onderwijs gebeurde ook middels de activiteiten in het kader van het schoolprogramma **NPO**. Het schoolprogramma kwam eerder tot stand door vanuit een analyse van de resultaten en de eigen ervaring van het welbevinden van de leerlingen, een inventarisatie te maken van de behoefte aan extra ondersteuning. Op grond van deze analyse werden, in samenspraak met de secties, teams en de medezeggenschapsraad, ondersteuningsactiviteiten op verschillende gebieden op de schooleigen 'menukaart' gezet en werden deze naar behoefte uitgevoerd. Ondersteunende activiteiten in dit kader waren in 2022 extra vakles- en specifieke bijlessen in klassenverband, in kleine groepjes of op individuele basis, begeleiding op het gebied van 'leren leren', kleinschalige gerichte huiswerkbegeleiding, examentrainingen, het splitsen van lesgroepen waardoor leerlingen meer begeleiding op maat konden krijgen, uitjes gericht op het sociaal-emotioneel welbevinden en het bevorderen van de sociale cohesie in de klas en zo meer.

### Ontwikkelen vraagt lef

Op het ds. Pierson College wordt het van grote waarde geacht dat medewerkers en leerlingen een onderzoekende houding hebben; dat zij zichzelf en elkaar vanuit krachtige kwetsbaarheid vragen durven stellen, initiatief nemen,



eigenaarschap ontwikkelen en zichzelf en elkaar de ruimte geven om zich te ontwikkelen, te slagen, te falen en zo te leren met elkaar. De corona pandemie heeft van zowel medewerkers als leerlingen op vele momenten veel lef gevraagd, zowel tijdens als na de pandemie. Met elkaar onderzoeken wat er nodig is om met energie en vertrouwen het leerproces te verbeteren en liefst te optimaliseren was een uitdaging die met lef is opgepakt. 'Ontwikkelen vraagt lef' maakte haar status van derde pijler van het onderwijs op het ds. Pierson College helemaal waar.

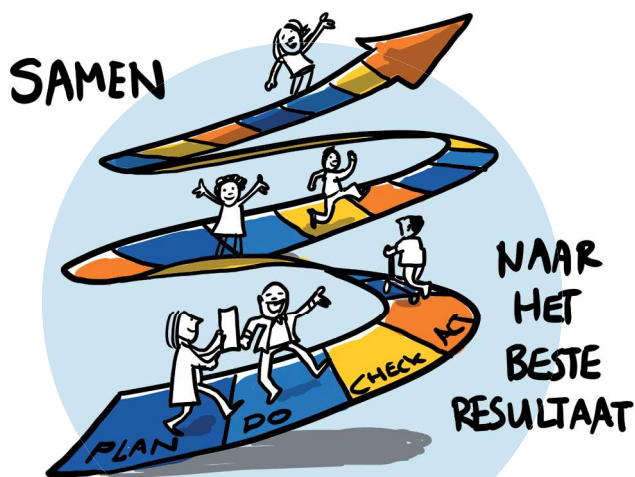
Het ontwikkelen van een gefundeerd en passend toetsbeleid stond voor 2022, en al even daarvoor, ook op de agenda. De beperkingen tijdens en de gevolgen van de corona pandemie leidden er meermaals toe dat het ontwikkelen van toetsbeleid niet de prioriteit kon krijgen die ze verdiende. In de tweede helft van 2022 kon dit belangrijke thema met ambitie en energie opgepakt worden en werd een werkgroep ingericht die op grond van onderzoek startte met het formuleren van een schoolbreed toetsbeleid. Parallel aan de ontwikkeling van het toetsbeleid ontwikkelde de examencommissie zich door en werd zij uitgebreid met een extra lid om aan alle bestaande



en nieuwe taken en verantwoordelijkheden die de wet aan de examencommissie stelt, te kunnen voldoen. Extra aandacht was er voor de nieuwe verantwoordelijkheid ten aanzien van het borgen van de kwaliteit van het schoolexamen.

### Samen naar het beste resultaat

Het belang om planmatig en cyclisch te werken in een cultuur waarin leren en verbeteren centraal staat, is de vierde pijler van het onderwijs op het ds. Pierson College. In voorgaande jaren is er verder gewerkt aan de verbetering van de kwaliteitscultuur en ook in 2022 zijn hierin verbeterstappen gezet. Er wordt door de schoolleiding gewerkt op basis van 'leidinggeven vanuit vertrouwen'. We verbeteren de kwaliteit op verschillende domeinen vanuit zicht, grip en sturing. Aandacht voor reflectie en het geven en ontvangen van feedback kreeg dit jaar een centrale plek door het traject Teach Like A Champion, dat door vele medewerkers werd gevolgd en waar een werkgroep uit volgde die in 2022 op verschillende momenten tijdens plenaire bijeenkomsten en in kleinere verbanden ruimte maakte voor intervisie, reflectie, feedback, evaluatie en verbetering. De ontwikkeling van de 'Lestechniekenwaaier' was een feestelijk resultaat van deze samenwerking gericht op voortdurende verbetering en professionalisering.



'Samen naar het beste resultaat' veronderstelt beweging; het voortdurend en gericht bewegen naar een nieuw 'beter' resultaat. In aanloop naar het eind van de huidige schoolplanperiode, zijn de verschillende onderdelen van het huidige schoolplan in 2022 met het gehele team geëvalueerd. Op grond van deze evaluatie kijken we vooruit naar de ontwikkeling van een nieuw schoolplan in 2023.



## Personeel en organisatie

### Strategisch personeelsbeleid

We zijn in 2022 volop bezig geweest met het **structureren, efficiënter maken en digitaliseren van processen**. Dit leidt ondermeer naar de overstap van software van Afas per 1 januari 2023. Alle personeelsdossiers zijn voortaan digitaal toegankelijk en we hebben onze P&O processen gedigitaliseerd, geautomatiseerd en geoptimaliseerd, zodat al onze medewerkers 24/7 toegang hebben tot hun personeelsdossier.

In april 2022 hebben we een **werkbelevingsonderzoek** uitgezet onder onze medewerkers. Hiermee hebben we op grote schaal inzicht gekregen in het werkplezier en de werkbeleving van onze medewerkers. De werksfeer, de variatie in werk, de steun van collega's en de leidinggevende, maar ook de ontwikkelmogelijkheden en het zelfstandig werken en autonomie worden als zeer positief ervaren. Een aandachts- en ontwikkelpunt is onder andere de ervaren werkdruk. In 2023 zal er een personeelstevredenheidsonderzoek plaatsvinden.

Als het gaat om **werkdruk en duurzame inzetbaarheid**, de optimale inzetbaarheid van mensen nu en in de toekomst, maken we gebruik van verschillende middelen om ondersteuning te bieden aan onze medewerkers. We bieden sinds 2021 ons duurzame vitaliteitsprogramma aan (met onder andere de trainingen werkstress & perfectionisme, sport- en ontspanningsactiviteiten zoals yoga, suppen, padel, zumba en creatieve workshops). Ook zetten we coaches in voor ondersteuning op werkinhoudelijk vlak, maar ook met aandacht voor de balans werk-privé. Al onze medewerkers hebben via de cao-vo vanaf 2022 recht om een persoonlijk budget van 90 uur (per jaar, bij 1,0 fte) in te zetten voor werkdrukverlichting.

Tijdens ons werving- en selectieproces kijken we naar de afdelings- en sectiesamenstelling; wat is er nodig? In 2022 hebben we specifiek geselecteerd op bijvoorbeeld twee 1e graads docenten Nederlands die ervaring hebben met havo- en atheneumbovenbouw en als sterke,





De investeringen voor de diverse trajecten, inclusief de visitaties, omvatten net als de voorgaande jaren ruim 10% van onze personele exploitatie.

### Dagelijkse gang van zaken

De afdeling P&O is regelmatig bezig met het coördineren van de opvang van lesuitval. Er zijn collega's die onverwacht uitvallen wegens fysieke klachten door bijvoorbeeld een ski ongeluk of val van de fiets. Ook zijn er collega's die overspannenheid ervaren en even pas op de plaats moeten maken. Wij gaan meteen in overleg met de afdelingsleider en sectievoorzitter en zoeken naar een passende oplossing: vaak kunnen wij de lessen invullen met een nieuwe collega die wij zelf werven, soms is dat via een tijdelijke uitbreiding bij een van onze collega's en soms kunnen we iemand inhuren via een detacheringsbureau. In een enkel geval, wanneer bovenstaande oplossingen niet voorhanden zijn, dienen we 'de kaasschaafmethode' toe te passen en krijgen een aantal klassen tijdelijk 1 uur per week minder les zodat wel alle klassen les kunnen krijgen.

resultaatgerichte teamspelers kunnen bijdragen aan de ontwikkeling van ons onderwijs. Ook stimuleren we, in het kader van het **lerarentekort**, onze docenten om een tweede bevoegdheid of hun 1e graads bevoegdheid te halen (zoals biologie, wiskunde, economie en Nederlands) en ons OOP om een lesbevoegdheid te halen (TOA natuurkunde gaat opleiding tot 1e graads docent natuurkunde doen). Tevens nemen we sinds augustus 2022 deel aan het ORION project 'wereldburgers voor de klas' om twee hoogopgeleide statushouders, met ervaring in het onderwijs, middels een instroomtraject op te leiden tot leraar in het Nederlandse onderwijssysteem.

Op de Pierson worden verschillende **professionaliseringsactiviteiten** aangeboden zoals de training 'Teach Like A Champion' waarin onze docenten met elkaar in gesprek gaan over lestechnieken om de lessen te verbeteren. Aan de training heeft inmiddels meer dan de helft van onze docenten deelgenomen en uit evaluatie blijkt dat docenten erg tevreden zijn over de training en al meerdere lestechnieken toepassen in hun lessen. Eveneens bieden we sinds eind 2022 de voor ons op maat gemaakte training 'multicultureel vakmanschap' aan, die we voortzetten in 2023. Een schoolomgeving is meer dan alleen een plek waar onderwijs wordt gegeven. Het vormt een holistisch systeem waarbij menselijke interactie en onderliggende waarden, drijfveren en emoties met elkaar zijn verbonden. Middels deze training willen we de kennis en het bewustzijn bij alle collega's vergroten en versterken, om adequaat en vaardig te kunnen handelen in onze pluriforme leergemeenschap.



### Funciemix

We houden ons aan de funciemix - met andere woorden de verhouding tussen LB, LC en LD - zoals deze is vastgelegd in de cao-vo 2022-2023. In oktober 2022 hebben we onze docenten geïnformeerd over de ruimte die er in 2022 is en in februari 2023 hebben we weer goede gesprekken gevoerd met verschillende docenten. Deze hebben geresulteerd in de benoeming van vijf collega's in LC en één collega in LD.

### Corona

In 2022 heeft het onderwijs gewoon weer op school plaats kunnen vinden. Leerlingen hebben in mei, juni en juli 2022 nog wel ruimere mogelijkheden gehad om het examen af te leggen. Hetgeen tot extra werk heeft geleid voor zowel docenten als onderwijsondersteunend personeel.

Om de lesuitval te beperken en zo goed mogelijk aan ons onderwijsaanbod te voldoen zijn er toezichthouders van KlasseStudent (KS) op school aanwezig geweest. We hebben – met de naweeën van corona – ook extra geïnvesteerd in de formatie – om mensen beschikbaar te hebben voor bijvoorbeeld NPO-lessen en extra handen bij vakken waar dat nodig was.

We hebben in 2022 schoolbreed in contactmomenten geïnvesteerd, die zorgen voor verbondenheid waar de Pierson om bekend staat, zoals een personeelsfeest en in de kerstperiode secret santa (surprise). Eveneens steken we onze medewerkers regelmatig een hart onder de riem door het aanbieden van fruit en bloemen in de personeelskamer. Ook vonden er in 2022 diverse verbindende activiteiten plaats zoals de bezinningsdag in de Grote kerk, het PierPop festival, de slotbarbecue en de culinaire wandeling.



## Personeelsmutaties

Personeelsmutaties zijn onvermijdelijk. Collega's nemen afscheid van de school omdat ze een nieuwe baan hebben, met pensioen gaan of promotie maken. In 2022 hebben diverse medewerkers afscheid genomen van onze school omdat ze na een jarenlang dienstverband naar een andere provincie of het buitenland zijn verhuisd of omdat ze met pensioen gingen. Dit afscheid werd hartverwarmend en persoonlijk gevierd en dit werd dan ook als heel waardevol ervaren door de betreffende medewerkers.

## Uitkeringen na ontslag

Er waren in 2022 géén gedwongen ontslagen en géén beëindigingen van dienstverbanden middels een vaststellingsovereenkomst.

## Banenafpraak

In 2022 hebben we 2 werknemers uit de doelgroep banenafpraak in dienst gehad. Het afgelopen jaar hebben we acties (o.a. door deel te nemen aan bijeenkomsten en het inzetten van het eigen netwerk) met het doel om informatie in te winnen en uit te wisselen over de

banenafpraak ondernomen om mensen uit de banenafpraak aan te kunnen nemen, maar helaas is dat uiteindelijk niet gelukt. Hiervan is een opgave gedaan in de quatumcalculator.

## Kengetallen personeel

Op peildatum 31-12-2022 werken in totaal 175 medewerkers (128,5 fte) in loondienst bij het ds. Pierson College. Het merendeel is vrouw, zowel in absolute aantallen als omgerekend naar aantal fte. Er is binnen de school een tamelijk gelijke verdeling van medewerkers over de verschillende leeftijdscategorieën.

### Verdeling mannen en vrouwen over leeftijdscategorieën

(peildatum 31-12-2022)

	man		vrouw		totaal	
	aantal	fte	aantal	fte	aantal	fte
0-24	2	1,4	1	0,8	3	2,2
25-34	16	11,7	24	17,7	40	29,4
35-44	19	13,9	28	19,9	47	33,8
45-54	14	11,9	21	13,3	35	25,2
55-59	11	8,7	14	9,9	25	18,6
60-67	7	6,6	18	12,7	25	19,3
<b>TOTAAL</b>	<b>69</b>	<b>54,2</b>	<b>106</b>	<b>74,3</b>	<b>175</b>	<b>128,5</b>

### Personele bezetting naar functiecategorie in 2022

(peildatum 31-12-2022)

functiecategorie	aantal fte	percentage van de totale bezetting
directie	2,0	1,6%
onderwijzend personeel	97,1	75,6%
overige medewerkers	29,4	22,8%
<b>TOTAAL</b>	<b>128,5</b>	<b>100%</b>

### Verzuimpercentage en -frequentie 2020 - 2021 - 2022

kalenderjaar	verzuimpercentage	verzuimfrequentie
2020	4,60%	1,14%
2021	5,60%	1,31%
2022	7,40%	2,18%

### Verzuimpercentage kort/middel/lang

2022	kort	middel	lang
verzuimpercentage	1,40%	0,60%	5,4%





## Duurzame ontwikkelingsdoelstellingen

Het ds. Pierson College ondersteunt de werelddoelen voor duurzame ontwikkeling waarin aandacht wordt gegeven aan (extreme) armoede, ongelijkheid, onrecht en klimaatverandering. Dit doen we door hier in het onderwijs aandacht aan te besteden en leerlingen in te betrekken, door middel van het personeelsbeleid en het onderhoud van de gebouwen.



### 1 Geen armoede

- Wout Hordijk Solidariteitsfonds
- Menstruatie-armoede
- Leerplusarrangementen voor leerlingen
- Actie 'Pepernoot'
- Contacten met Stichting Leergeld



### 2 Geen honger

- Paasactie: Stepping Stones Liberia (Met landbouw een einde maken aan honger en armoede in Liberia)



### 3 Goede gezondheid en welzijn

- Gezonde School
- Vitaliteitsprogramma personeel
- Fitnessruimte voor personeel



### 4 Kwaliteitsonderwijs

- Deelname aan duurzaamheidsprojecten zoals Climathon voor het vak biologie. Leerlingen herontwerpen een school-omgeving waarbij ze leren systeemdenken met een blik op de toekomst.



### 5 Gendergelijkheid

- Kansen voor iedereen
- Paarse Vrijdag
- Genderneutraal toilet



### 6 Schoon water en sanitair

- Drinkwatertappunt aula en op schoolplein
- Gezonde School



### 7 Betaalbare en duurzame energie

- Led verlichting
- Ventilatie
- Zonnepanelen



### 8 Eerlijk werk en economische groei

- Personeelsbeleid/streven beste onderwijswerkgever 's-Hertogenbosch
- Samenwerking op gebied personeel in ORION verband
- (Europese) aanbesteding grote projecten
- Crediteuren tijdig betalen
- Verantwoord belastingbeleid



### 9 Industrie, innovatie en infrastructuur

- Stimuleren fietsgebruik d.m.v. fietsplan (uitruilregeling)
- Leenfietsen t.b.v. personeel



### 10 Ongelijkheid verminderen

- Gelijke kansen
- Inzet middelen t.b.v. visueel gehandicapte leerlingen
- Inzet gelden arbeidsgehandicapte medewerkers



### 11 Duurzame steden en gemeenschappen

- Bliksembeveiliging
- Onderhoud en keuringen van de gebouwen



### 12 Verantwoorde consumptie en productie

- Aanbod schoolkantine in lijn met Gezonde school
- Verantwoorde inkoop/ gebruik lokale partijen



### 13 Klimaatactie

- Sedumdaken
- Scheiden afval
- Hergebruik van midden en materiaal



### 14 Leven in water

- Statiegeld plastic verpakkingen



### 15 Leven op het land

- Bewust printbeleid



### 16 Vrede, justitie en sterke publieke diensten

- Samenwerking school en veiligheid
- Korte lijnen met gemeente, instanties en politie



### 17 Partnerschap om doelstellingen te bereiken

- Samenwerkingen in ORION verband
- Samenwerkingen met overige PO en VO scholen in 's-Hertogenbosch
- Lidmaatschap VO Raad en Verus



## Kwaliteitszorg

Het ds. Pierson College heeft een kwaliteitszorg-groep bestaande uit docenten en een onderwijskundig beleidsmedewerker. Naast data-analyses van de onderwijsresultaten en duidingen hiervan, voert deze groep onderzoek uit naar aanleiding van onderwijskundige vragen binnen school.

### Leerlingaantal en verdeling over leerjaren

Er is een lichte afname van het leerlingenaantal in de schooljaren 2021-2022 en 2022-2023, ten opzichte van de twee schooljaren daarvoor. In onderstaande tabellen is het leerlingenaantal in de laatste schooljaren te zien, evenals de verdeling op de peildatum van leerlingen over de verschillende leerjaren.

#### Leerlingaantallen per schooljaar

totaal aantal leerlingen	2019-2020	2020-2021	2021-2022	2022-2023
*)	1631	1631	1607	1581

\*) Op peildatum 1 oktober van het betreffende schooljaar, inclusief VAVO-leerlingen

#### Leerlingaantallen per leerjaar (totaal 1581 leerlingen) op 1 oktober 2022 (exclusief Spoor 10-14)

leerjaar	1	2	3	4	5	6
vmbo-t/havo	139	144	-	-	-	-
havo/atheneum	107	94	-	-	-	-
atheneum	31	54	84	85	91	73
havo	-	-	152	185	128	-
vmbo-t	-	-	97	112	-	-
vavo/havo	-	-	-	-	4	-
vavo/atheneum	-	-	-	-	-	1

## NPO gelden

Er is gekozen voor een benadering van de leerlingen op basis van de individuele ondersteuningsvraag. Gedurende het gehele proces – NPO gelden lopen door in schooljaar 2022-2023 – blijven we monitoren en ons schooleigen NPO aanpassen op basis van de resultaten en behoeften.

De volgende interventies zijn uitgevoerd, gericht op:

- meer onderwijs om bij groepen leerlingen kennis en vaardigheden bij te spijkeren
- effectievere inzet van onderwijs om kennis en vaardigheden bij te spijkeren
- sociaal-emotionele en fysieke ontwikkeling van leerlingen
- ontwikkeling van de executieve functies van leerlingen
- (extra) inzet van personeel en ondersteuning
- faciliteiten en randvoorwaarden (i.c.m. voorgaande interventies)

De eerste resultaten van de uitgevoerde interventies zijn positief en dragen bij aan het welzijn van onze leerlingen. Aan de inhuur van personeel niet in loondienst (PNIL) is 13% van de middelen uitgegeven.

## Slaagpercentages

Net als in het examenjaar 2021 waren er in 2022 aanpassingen van het centrale examen:

- De examenkandidaten kregen de mogelijkheid twee vakken te herkansen.
- Er was een extra tijdvak waarin examens werden afgenomen.
- Leerlingen mochten één niet-kernvak wegstrepen.

geslaagde leerlingen	2019-2020		2020-2021		2021-2022	
	school	landelijk	school	landelijk	school	landelijk
atheneum	98,6%	98,9%	93,8%	94,0%	89,9%	92,8%
havo	95,7%	97,5%	90,2%	90,7%	93,1%	90,5%
vmbo-t	100%	99,2%	93,5%	96,2%	94,3%	95,8%

Het slaagpercentage voor atheneum is in 2022 iets lager dan in 2021, en ligt ook iets lager dan het landelijk gemiddelde in 2022.

Voor havo is het slaagpercentage in 2022 hoger dan in 2021, maar ook hoger dan het landelijk gemiddelde in 2022. Het slaagpercentage in 2022 voor VMBO-t is iets hoger dan in 2021, maar is iets lager dan het landelijk gemiddelde in 2022.



## Onderwijsresultaten 2022

Op de drie indicatoren die door de onderwijsinspectie voor onderwijsresultaten worden gehanteerd, scoren we de laatste drie jaar boven de norm. Omdat deze waarden per schooljaar iets verschillen is het driejaarsgemiddelde, het gemiddelde van de indicatorwaarde van drie opeenvolgende schooljaren, een meer bruikbare waarde. De afgelopen jaren daalde het driejaarsgemiddelde op de indicator 'Onderwijspositie t.o.v. het advies PO', maar in 2022 is dit gemiddelde weer gestegen. Dat betekent dat er meer leerlingen uit klas 3 boven het niveau van het basisschooladvies zitten. Het driejaarsgemiddelde van de indicator 'Onderbouwsnelheid' is vrij stabiel, maar stijgt iets. Dit betekent dat er meer leerlingen zonder vertraging de onderbouw doorlopen. Wat betreft de indicator 'Bovenbouwsucces' is hier een lichte daling te zien in de atheneum bovenbouw, maar een stijging bij het VMBO en havo.

Indicatoren onderwijsresultaten	18/19	19/20	20/21	21/22
Onderwijspositie	14,80%	10,60%	9,93%	12,61%
Onderbouwsnelheid	97,77%	97,90%	*	98,09%
Bovenbouwsucces VMBO	89,44%	90,56%	*	91,40%
Bovenbouwsucces havo	82,60%	84,69%	*	86,39%
Bovenbouwsucces atheneum	89,56%	90,19%	*	88,61%

\*vanwege corona geen cijfers

## Tevredenheidsonderzoek

Jaarlijks nemen we via kwaliteitscholen tevredenheidsonderzoeken af onder leerlingen en ouders. Bij dit onderzoek worden leerlingen naast de mate van tevredenheid bevraagd op sfeer en het gevoel van veiligheid. Hier wordt onderscheid gemaakt tussen vmbo- havo- en atheneumleerlingen. Wat betreft tevredenheid liggen de scores over 2022 net iets boven de landelijke cijfers. Onze havo leerlingen zijn net iets minder tevreden dan in 2021, maar dat is bij de overige leerlingen juist iets hoger. Ook de scores voor veiligheid zijn conform het landelijke beeld en liggen ruim boven de 9 op een schaal van 10. De tevredenheid van ouders is ruim voldoende (7,8), dit is gelijk aan de score van vorig jaar maar net iets lager dan het landelijke cijfer (7,9).

## Kwaliteitskalender

De kwaliteitskalender geeft de activiteiten weer die plaatsvinden in het kader van kwaliteitszorg. Zo wordt met vaste tussenpozen data met betrekking tot resultaten van leerlingen en vaksecties verzameld en geanalyseerd. De hieruit verkregen inzichten worden vervolgens met de betrokkenen gedeeld.

Ook nemen we jaarlijks deel aan visitaties binnen ORION-verband. Vanuit een ontwikkelvraag doet een team van collega's en leerlingen van andere ORIONscholen onderzoek middels lesobservaties en gesprekken. De reflectie die hierop volgt wordt weer ingezet voor kwaliteitsverbetering.



## Financiën

### Algemeen

Het boekjaar 2022 is licht positief afgesloten. Enerzijds is er een bate van NPO-middelen en anderzijds een besteding (last) van deze middelen. Voor meer gedetailleerde cijfermatige informatie verwijzen wij naar de jaarrekening.

Enkele bijzonderheden in de jaarrekening worden hieronder toegelicht.

### Baten

#### - Lumpsumbekostiging

De invoering van de nieuwe (vereenvoudigde) basis-bekostiging per 1 januari 2022 heeft voor de Pierson een positief effect op de baten. Helaas was deze vereenvoudiging van de bekostiging nog niet (zoals eerder gepland was) voor het jaar 2021 van toepassing. In de nieuwe verdeling van de basisbekostiging zijn er vaste bedragen per leerling (en per vestiging). Dit betekent ook dat feitelijk het onderscheid tussen materiële en personele bekostiging is vervallen.

Voor het ds. Pierson College is er sprake van een positief herverdeeffect (overgangsbekostiging). Jaarlijks neemt dit herverdeeffect toe met 20%, zodat in 2026 100% van de nieuwe bekostiging wordt ontvangen.

#### - Extra subsidies via Ministerie OCW

##### a Heterogene brugklassen

Deze subsidie is nieuw voor de Pierson en daarom niet meegenomen in de begroting. Deze subsidie is verstrekt voor de doorontwikkeling en verbetering van één of meerdere heterogene brugklassen. Deze zaken zijn gestart en uitgevoerd in het schooljaar 2022-2023 (en waarschijnlijk verbeterd en doorgezet in 2023-2024).

##### b Strategisch personeelsbeleid, begeleiding en verzuim leerlingen

Onder deze noemer vallen naast de bestaande middelen (realiseren van nog niet behaalde doelstellingen uit het sectorakkoord vo) ook:



- NPO-middelen (zie info elders)
- Werkdrukmiddelen

In verband met de nieuwe cao 2022-2023 zijn er structurele (collectieve en individuele) middelen beschikbaar gekomen voor aanpak van de werkdruk. Het schooljaar 2022/2023 was een overgangsjaar, maar over het kalenderjaar 2022 is het volledige bedrag ontvangen, dat ook ten goede is gekomen aan het beoogde doel. Hiernaast zijn ook middelen beschikbaar gekomen voor professionalisering docenten (16 uur bij 1 fte). Ook dit is in 2022 geheel besteed aan het beoogde doel.

#### c Capaciteitentesten

Deze subsidie is nieuw voor de Pierson en daarom niet meegenomen in de begroting. De subsidie is bestemd voor een tegemoetkoming in de kosten voor de inkoop en de afname van capaciteitentesten voor leerlingen in het eerste en tweede leerjaar. De activiteiten zijn uitgevoerd in het kalenderjaar 2022.

#### d Overdracht bekostiging aan Spoor 10-14

Sedert 1 augustus 2022 zijn (enkele) leerlingen, die les volgen bij Spoor 10-14 ingeschreven bij de Pierson. Wij ontvangen hiervoor bekostiging. Een deel voor deze ingeschreven leerlingen wordt weer toegerekend aan Spoor 10-14 en betreft feitelijk dus een doorbetaling/overdracht van ontvangen bekostiging.

### Lasten

#### - Kosten jubileum

In het kalenderjaar 2022 is verder gegaan met alle activiteiten (waaronder een reünie), die horen bij het jubileumjaar. Op 1 augustus 2022 is het jubileumjaar geëindigd.

#### - Kosten rector/bestuurder

Door de interim-periode van de nieuwe rector/bestuurder zijn (niet-begroot) meer kosten gemaakt.

#### - Kosten n.a.v. extra baten

De hiervoor geschetste extra baten (zoals NPO-middelen en werkdrukmiddelen) hebben in de meeste gevallen ook geleid tot het maken van extra uitgaven (besteding van ontvangen middelen) voor met name eigen personeel, maar ook wat betreft de inzet (inhuur) van derden.

#### - Toekomstige kosten reserveren

- Er is (wederom) een voorziening langdurig zieken nodig geacht, vanwege verwachte (vanaf 2023) langdurige ziekte van personeelsleden.
- In verband met de mogelijkheid om de (in het kader van de nieuwe cao) toegekende extra (40 bij 1 fte) uren Individueel KeuzeBudget (werkdrukmiddelen) hebben veel medewerkers ervoor gekozen om deze uren (en ook van het collectieve deel) nog te sparen (vanaf 01-08-2023 kan dit niet meer voor Onderwijspersoneel). De voorziening basisbudget is hierdoor fors toegenomen.

#### - Extra overige kosten

Dit betreffen posten, die elders in het bestuursverslag (of in 2021) zijn toegelicht: aandeel verlies Spoor 10-14, uitvoering vitaliteitsprogramma, meer activiteiten/excursies/Pierson Actief (i.v.m. het teruglopen van de corona-beperkingen), lagere kosten leermiddelen (mede a.g.v. Europese aanbesteding en nieuwe leverancier leermiddelen), de gevolgen (niet - geheel - betalen) van het vrijwillig karakter van de ouderbijdrage en hogere kosten Identiteit (m.n. bezinningsdag in 2022).

### Overig

#### - 'Budgetneutraal'

In 2022 is de bate "lumpsumbekostiging" met name gestegen door 4,75%-verhoging van de "cao-salarissen" per 1 juli 2022 (en eenmalige uitkering en oktober - bindings - uitkering OOP).

#### - Gevolgen corona-crisis

Door de (nog deels in 2022) corona-crisis konden een aantal geplande activiteiten of reizen voor leerlingen niet doorgaan. Dit betekende o.a. dat de gevraagde ouderbijdrage voor een deel weer is terugbetaald aan de ouders.

#### - Liquiditeiten

Door de positieve ontwikkeling van de rente (in de loop van 2022 verdween de negatieve rente) en het besluit om een deel van de liquiditeiten elders extra te beleggen verwachten we in de toekomst meer renteopbrengsten. In 2022 is dit effect nog maar beperkt zichtbaar.



### Samenvattend

De baten zijn bewaakt en waar extra baten verkregen konden worden, zijn deze ook verworven. De kosten zijn ruim boven begroot maar blijven goed in lijn met de extra baten, omdat deze baten ook zijn aangewend waarvoor ze bedoeld zijn. De bijzonderheden in het resultaat zijn bekend en meestal van eenmalige aard en uitlegbaar.

### Allocatie van middelen

Wij vinden transparantie in de besteding van onderwijsmiddelen van belang. Naast de lumpsum ontvangen we de specifieke onderwijsmiddelen. De besluitvorming over de allocatie van middelen binnen het schoolbestuur vindt plaats door de directie, maar niet zonder raadpleging of overleg met anderen waar nodig, zoals afdelingsleiders, coördinatoren, stafdiensten en MR.

## Samenvatting jaarrekening 2022

Balans per 31 december 2022 (afgerond op €1.000,-)

<b>ACTIVA</b>	
<b>VASTE ACTIVA</b>	
Materiële vaste activa	1.253.000
Financiële vaste activa	2.929.000
<b>TOTAAL VASTE ACTIVA</b>	<b>4.182.000</b>
<b>VLOTTENDE ACTIVA</b>	
Vorderingen	397.000
Effecten	0
Liquide middelen	4.075.000
<b>TOTAAL VLOTTENDE ACTIVA</b>	<b>4.472.000</b>
<b>TOTAAL ACTIVA</b>	<b>8.654.000</b>
<b>PASSIVA</b>	
<b>EIGEN VERMOGEN</b>	
Algemene reserve	735.000
Bestemmingsreserve publiek	2.355.000
Bestemmingsreserve privaat	133.000
Bestemmingsfonds publiek	624.000
Bestemmingsfonds privaat	8.000
<b>VOORZIENINGEN</b>	<b>3.124.000</b>
<b>KORTLOPENDE SCHULDEN</b>	<b>1.675.000</b>
<b>TOTAAL PASSIVA</b>	<b>8.654.000</b>

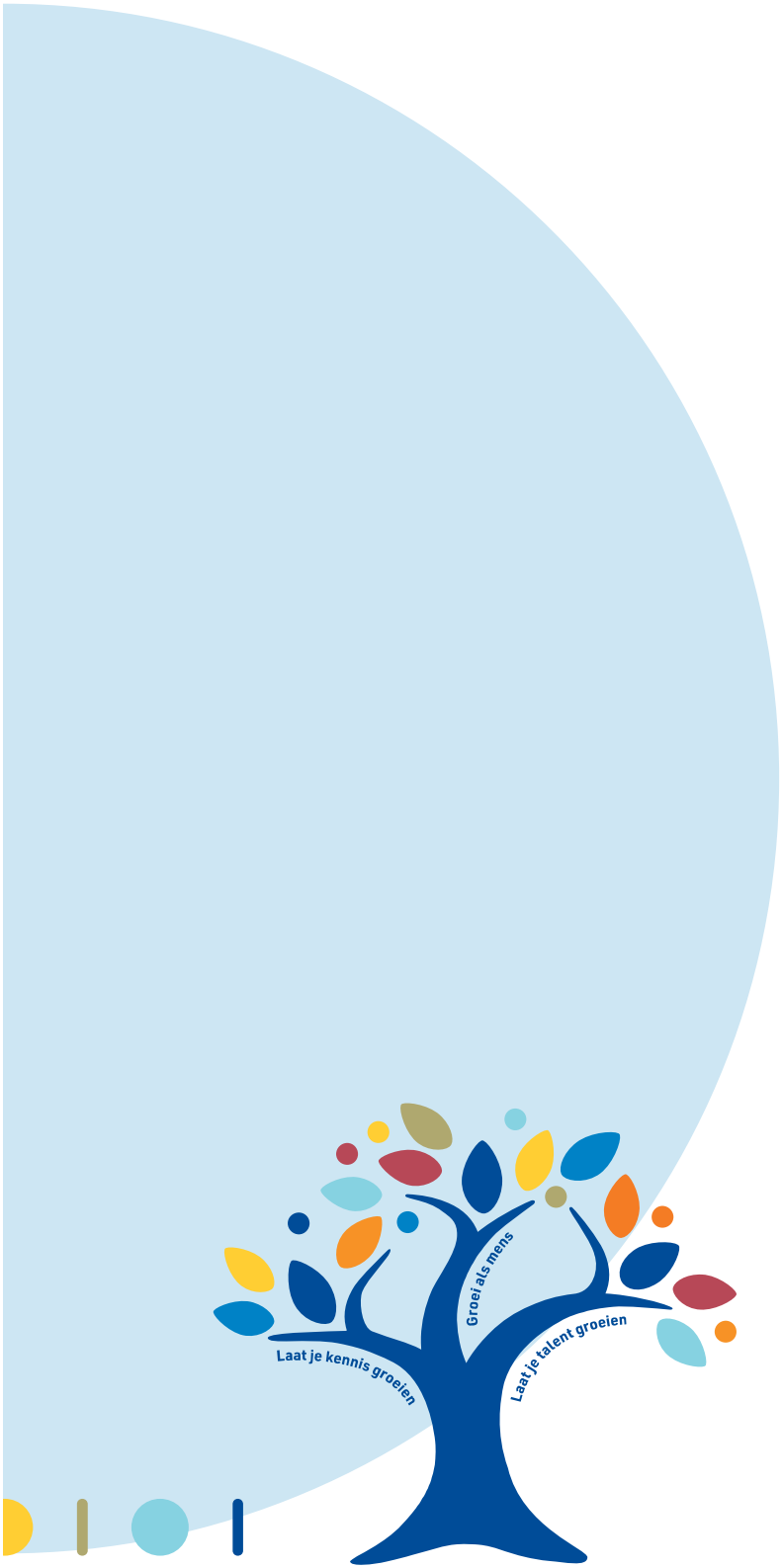
## Exploitatierkening over 2022

Exploitatierkening (afgerond op €1.000,-)

<b>BATEN</b>	
Rijksbijdrage	12.662.000
Overige overheidsbijdragen en subsidies	1.796.000
Inkomensoverdracht van rijksbijdragen	98.000
Overige baten	556.000
<b>TOTAAL BATEN</b>	<b>15.112.000</b>
<b>LASTEN</b>	
Personeelslasten	12.365.000
Afschrijvingen	193.000
Huisvestingslasten	838.000
Overige lasten	1.657.000
<b>TOTAAL LASTEN</b>	<b>15.053.000</b>
Saldo baten en lasten	59.000
Saldo financiële bedrijfsvoering	2.000
<b>TOTAAL RESULTAAT</b>	<b>61.000</b>







**ds. Pierson College**  
Postbus 701, 5201 AS | Geraert ter Borchstraat 1, 's-Hertogenbosch  
073 644 29 29 | info@pierson.nl | www.pierson.nl

## 01 Continuïteitsparagraaf

KENGETAL (stand 31/12)	VERSLAG- JAAR	2023 *	2024 *	2025 *	2026 *	2027 *
Personele bezetting in FTE						
- Management / Directie	5,7	5,7	5,7	5,7	5,7	5,7
- Onderwijzend personeel	93,4	92,5	91,5	91,2	91,2	91,2
- Overige medewerkers	29,4	27,8	27,0	27,0	27,0	27,0
Leerlingenaantallen	1.590	1.590	1.575	1.551	1.550	1.550

\* Prognose

en inclusief leerlingen

SPOOR 10-14

### Toelichting

Zoals elders beschreven in dit bestuursverslag, zal het leerlingaantal de komende jaren afnemen naar uiteindelijk 1.550. De personele bezetting van het onderwijzende personeel zal gelijke tred houden met deze ontwikkeling. Bij de overige medewerkers en directie zijn weinig mutaties te verwachten behalve vervanging van huidige medewerkers a.g.v. pensionering/vervroegd uittreden. Er zijn geen belangrijke ontwikkelingen te verwachten rond contractactiviteiten en zogeheten derde geldstroom activiteiten.

Balans per 31-12	x € 1.000,--					
ACTIVA	VERSLAG- JAAR	2023 *	2024 *	2025 *	2026 *	2027 *
<b>VASTE ACTIVA</b>						
Materiële vaste activa	1.253	980	1.025	1.023	879	721
Financiële vaste activa **	2.929	1.950	1.950	1.200	700	200
<b>TOTAAL VASTE ACTIVA</b>	<b>4.182</b>	<b>2.930</b>	<b>2.975</b>	<b>2.223</b>	<b>1.579</b>	<b>921</b>
<b>VLOTTENDE ACTIVA</b>						
Vorderingen	397	284	291	297	305	312
Effecten	-	-	-	-	-	-
Liquide middelen	4.075	5.027	4.344	4.377	5.288	5.617
<b>TOTAAL VLOTTENDE ACTIVA</b>	<b>4.472</b>	<b>5.311</b>	<b>4.635</b>	<b>4.674</b>	<b>5.293</b>	<b>5.929</b>
<b>TOTAAL ACTIVA</b>	<b>8.654</b>	<b>8.241</b>	<b>7.610</b>	<b>6.897</b>	<b>7.172</b>	<b>6.850</b>
<b>PASSIVA</b>						
<b>EIGEN VERMOGEN</b>						
Algemene reserve	735	696	443	216	305	280
Bestemmingsreserve publiek	2.355	2.350	1.891	1.300	1.300	1.300
Bestemmingsreserve privaat	133	74	14	-	-	-
Bestemmingsfonds publiek	624	624	624	624	624	624
Bestemmingsfonds privaat	8	7	5	5	5	5
<b>VOORZIENINGEN</b>	<b>3.124</b>	<b>2.930</b>	<b>3.096</b>	<b>3.222</b>	<b>3.329</b>	<b>3.150</b>
LANGLOPENDE SCHULDEN	-	-	-	-	-	-
KORTLOPENDE SCHULDEN	1.675	1.560	1.537	1.530	1.609	1.491
<b>TOTAAL PASSIVA</b>	<b>8.654</b>	<b>8.241</b>	<b>7.610</b>	<b>6.897</b>	<b>7.172</b>	<b>6.850</b>

\*Prognose

\*\* In prognose inclusief effecten (korte termijn, < 1 jaar)

### Toelichting

- De materiele vaste activa blijven naar verwachting de komende jaren stabiel. Er worden geen grote uitbreidingsinvesteringen verwacht, terwijl er wel vervangingsinvesteringen zullen plaatsvinden
- De financiële vaste activa (in de meerjarenbegroting is kortlopend deel niet gesepareerd) nemen af a.g.v. expiratie obligaties, waarvoor niet opnieuw het vrijgekomen geld kan worden belegd.
- Op de langlopende schulden heeft al in januari 2021 een vervroegde aflossing plaatsgevonden.
- In de meerjarenbegroting is rekening gehouden met de invloeden van de vereenvoudiging van de bekostiging (per 1 januari 2022) en mutaties van de bestemmingsreserves a.g.v. ontvangen (maar later bestede) NPO-middelen.

### Gebeurtenissen na balansdatum

In maart 2020 is de coronacrisis in de wereld uitgebroken. Ook onze stichting is hierdoor getroffen. Naast onderwijs op afstand zijn er diverse financiële tegenvallers in 2021 en 2022, met name veroorzaakt doordat geplande activiteiten en excursies geen doorgang konden vinden en door investeringen in schoonmaak, hygiëne, etc. Dit brengt echter de continuïteit van de stichting niet in gevaar. In de in schooljaar 2020-2021 uitgevoerde volledige risico-inventarisatie is mede aandacht gegeven aan de risico's die met dit soort crises te maken hebben.

In 2022 is echter ook een Oekraïne-oorlog (en crisis) uitgebroken en als gevolg hiervan zijn o.a. de prijzen (niet alleen van energie) fors gestegen. Naar verwachting zullen we hier in 2023 verder mee te maken krijgen.

<b>Staat/raming van baten en lasten</b>	x € 1.000,--					
	VERSLAG- JAAR **	2023 *	2024 *	2025 *	2026 *	2027 *
<b>BATEN</b>						
Rijksbijdragen	12.662	12.727	12.738	12.671	12.784	12.793
Overige overheidsbijdragen en subsidies	1.796	1.880	864	851	851	851
Overige baten	654	686	694	769	773	778
<b>TOTAAL BATEN</b>	<b>15.112</b>	<b>15.293</b>	<b>14.296</b>	<b>14.291</b>	<b>14.408</b>	<b>14.422</b>
<b>LASTEN</b>						
Personeelslasten	12.365	12.644	12.376	12.411	11.585	11.707
Afschrijvingen	193	199	213	251	268	254
Huisvestingslasten	838	881	888	895	902	910
Overige lasten	1.657	1.647	1.606	1.577	1.566	1.575
<b>TOTAAL LASTEN</b>	<b>15.053</b>	<b>15.371</b>	<b>15.083</b>	<b>15.134</b>	<b>14.321</b>	<b>14.446</b>
Saldo baten en lasten	59	-78	-787	-843	87	-24
Saldo financiële bedrijfsvoering	2	15	15	10	3	-1
Saldo buitengewone baten en lasten	0	0	0	0	0	0
<b>TOTAAL RESULTAAT</b>	<b>61</b>	<b>-63</b>	<b>-772</b>	<b>-833</b>	<b>90</b>	<b>-25</b>

\*Prognose

\*\* Inclusief ontvangen NPO-gelden, waarvan besteding (grotendeels) in 2023 en latere jaren zal plaatsvinden

## Toelichting

Zoals elders beschreven in dit bestuursverslag, zal het leerlingaantal de komende jaren afnemen. Hierdoor zal de rijksbijdrage afnemen. Hiertegenover staat echter extra rijksbijdrage door de positieve invloeden van de vereenvoudiging van de bekostiging (vanaf 2022). De lasten blijven naar verwachting op een stabiel niveau, waarbij opgemerkt wordt dat de personeelslasten enerzijds a.g.v. minder inzet personeel (leerlingdaling) zullen dalen, maar anderzijds een toename a.g.v. doorstroming binnen de geldende salarisschalen.

## 02 Toelichting op financiën en risico-analyse

De school voert een gezond financieel beleid, waarbij het uitgangspunt is het nastreven van een evenwicht tussen baten en lasten. Er zijn voldoende reserves die op goede wijze beheerd worden, zoals ook blijkt uit het accountantsrapport. Een risico-inventarisatie en een risicoprofiel liggen standaard ten grondslag aan het beleid m.b.t. reserves en de ruimte voor (extra) investeringen in onderwijs en gebouw.

Er is in de meerjarenbegroting nadrukkelijk niet gekozen voor het interen op reserves ten behoeve van de reguliere exploitatie. De reserves zijn voldoende en waren ook voorzien in eerdere nieuwbouw ter vervanging van de noodlokalen.

Na de nieuwbouw zijn de reserves zoals berekend in de meerjarenbegroting nog in voldoende mate dekkend voor het risicoprofiel van de school. Het percentage daarvoor was 15 en vervolgens 13%, maar is met de voltooiing van de nieuwbouw in zicht door de Raad van Beheer eind 2014 voor het jaar 2015 op 12% gesteld. Voor het jaar 2021 is dit vooralsnog gehandhaafd op 12%. De signaleringsgrens voor een school van onze omvang ligt op 10% (Don-norm), er is dus sprake van een laag maar wel aanwezig risico-profiel.

Het interne risicobeheersingssysteem is zodanig ingericht dat de 2-jaarlijks uitgevoerde risico-analyse wordt opgevolgd. Risico's worden in kaart gebracht en worden gemonitord, zodat men kan anticiperen en (waar nodig) beheersmaatregelen kan treffen.

### Risico-inventarisatie 2020-2021

Het ds. Pierson College heeft in het 1e kwartaal 2021 een nieuwe geactualiseerde integrale **risicoanalyse** uitgevoerd samen met een externe partij. Deze risicoanalyse

- gaf inzicht in de huidige actuele risicofactoren van het ds. Pierson College;
- geeft input aan de nieuw gestarte en te starten rector-bestuurder;
- vormt de basis voor het bepalen van het weerstandsvermogen in de jaarrekening;
- kan gebruikt worden voor gesprekken met Raad van Beheer en diverse stakeholders.

Er werden (en die zijn ongewijzigd gebleven) vijf actuele risicodomeinen onderscheiden en vastgesteld, te weten:

Risicodomein	Toelichting
1. Onderwijs	Onderwijskwaliteit, inspectie, thuisonderwijs en onderwijs op afstand (invloed Corona), Spoor 10-14, Identiteit
2. Externe factoren	Imago, concurrentie, ontwikkeling leerlingen aantallen, politieke ontwikkelingen, gemeente, samenwerkingsverband, samenwerking ORION, gewijzigde positie Bossche scholen
3. Personeel & organisatie	Tekorten arbeidsmarkt, ziekteverzuim, arbeidsgeschillen, vitaliteit, eigenrisicodragerschap WGA, geen risicofonds, transitievergoedingen, vervangingspool ORION, personele bezuinigingen
4. Huisvesting	Onderhoud, huisvestingslasten, milieu, duurzaamheid, eigen bijdrage huisvesting/nieuwbouw, ontwikkeling gebied station Oost, gebouw /luchtbehandeling (invloed Corona), wegvallen strategische leveranciers
5. Financiën & bedrijfsvoering	(dis)Continuïteit, solistische functies, fraude, foutieve investeringen, aanbestedingen, kwetsbaarheid ICT, vereenvoudiging bekostiging, renterisico, fiscaal, corona

In het verslag van 2021 is beschreven wat de (gemiddelde) schade is, die zich kan voordoen waarbij rekening gehouden wordt met de kans dat de schade optreedt. Hiermee kunnen de aangegeven financiële risico's maximaal worden afgedekt en heeft het bestuur de komende jaren voldoende vermogen om onverwachte risico's maximaal op te vangen. De in 2021 aangegeven risico's zijn in 2022 blijven voortbestaan (er zijn geen significante wijzigingen opgetreden). Wel zorgen we ervoor dat de analyse van de risico's geen statisch document is maar dat er blijvend (ook in 2022) aandacht wordt besteed (monitoring) aan de beheersing van deze risico's.

Van de 70 geïdentificeerde risico's zijn de risico's gerangschikt naar de hoogste kans\*impact score. Uit deze ranking komen op de beleidsterreinen van onderwijs, externe factoren, huisvesting en personeel & organisatie beleidsspeerpunten naar voren (zie verslag 2021), die de komende jaren de bestuurlijke agenda van het ds. Pierson College zullen gaan bepalen.

### Relatie met reserves

Het vermogen kan op basis van deze risicoanalyse als volgt worden weergegeven, waarbij de relatie met de stand van de publieke reserves in de jaarrekening 2022 wordt gelegd.

Reserves (exclusief bestemmingsreserve NPO)	€ 2.663.577
Buffervermogen/Weerstandvermogen *)	<u>€ 2.818.200</u>
Saldo algemene reserve 31-12-2022	€ 154.653 -/-
Ter info: Saldo algemene reserve 31-12-2021	€ 250.142 -/-

\*) Zoals dit in de risicoanalyse is berekend

Met ingang van het jaar 2020 heeft de Inspectie van het onderwijs een rekenmethode ontwikkeld om te bepalen wat een redelijk (publiek) eigen vermogen is om aan te houden, namelijk de zogenaamde signaleringswaarde voor mogelijk bovenmatig eigen vermogen. Deze **signaleringswaarde** is op basis van de jaarrekening 2022 een bedrag van € 2.010.179. Gezien de toekomstige beleidsmatige ontwikkelingen en de risico's die het ds. Pierson College als éénpitter de komende jaren loopt is het verstandig een hoger buffer/weerstandvermogen aan te houden dan op basis van deze signaleringswaarde wordt gesteld.

N.B.: De bedragen van het **mogelijk** bovenmatig aanwezig vermogen zijn per balansdatum (afgerond op € 10.000): 31 december 2022: € 650.000 (€ 2.663.577 minus € 2.010.179, zoals hiervoor genoemd), 31 december 2021: € 880.000, 31 december 2020: € 870.000 en 31 december 2019: € 850.000.

### Rapportage aanwezigheid en werking van het interne risicobeheersings- en controlesysteem

De directie van het ds. Pierson College slaagt er meer en meer in om grip op de situatie te krijgen en om "in control" te zijn. Het veelvuldig en vroegtijdig collectief sturen met verantwoordelijke functionarissen op het formatieplan is hier een voorbeeld van, dat duidelijk zijn vruchten afwerpt. In 2021 zijn de risico's wederom in kaart gebracht (zie tekst hiervoor).

Om verdere verbetering te stimuleren en te bereiken, is in februari 2023 gestart met een financiële zelfevaluatie om de mate van "in control" zijn te bepalen. Deze Financiële Audit voor het Onderwijs is een instrument van Risk Changer om de mate van "in control" zijn concreet te maken en dit omvat de volgende onderdelen van het interne risicobeheersings- en controlesysteem:

- Administratieve Organisatie – Organisatie
- Administratieve Organisatie – Processen
- Meerjarenbegroting
- Jaarbegroting
- Tussentijdse cijfers en prognose einde jaar
- Jaarrekening en bestuursverslag
- Risicobeheersing

Deze zelfevaluatie is door directie en coordinator financiële administratie in het voorjaar van 2023 uitgevoerd en geeft het volgende beeld:



Uit die zelfevaluatie zijn concrete actiepunten voortgekomen en deze worden in de komende periode verder uitgewerkt.

### 03 Toelichting op de Financiën - bijzonderheden

#### 3.1 Financiële kengetallen

Onderstaande tabel geeft een overzicht van de ontwikkelingen van de financiële kengetallen over de afgelopen vijf jaar. De cijfers van de landelijke benchmark zijn gebaseerd op de kengetallen, zoals die zijn teruggekoppeld door DUO (over 2020).

financiële kengetallen	2018	2019	2020	2021	2022	Benchmark
liquiditeit (current ratio) (vlottende activa/kortlopende schulden)	2,50	3,03	2,87	3,75	2,67	3,84
solvabiliteit 1 (excl. voorzieningen) (eigen vermogen/totaal vermogen)	0,40	0,43	0,42	0,47	0,45	0,52
solvabiliteit 2 (incl. voorzieningen)	0,75	0,76	0,78	0,81	0,81	0,75
rentabiliteit (resultaat gewone bedrijfsvoering/totale baten)	0,9%	2,7%	-1,3%	5,28	0,40%	5,8%

### 3.2 Treasury Management

Zowel het liquiditeitenbeheer als het beleggingsbeheer wordt in eigen beheer uitgevoerd, waarbij de treasury-commissie zich met betrekking tot het beleggingsbeheer laat ondersteunen en adviseren door de ING-bank. Eind 2022 is het besluit genomen om de beleggingen bij de ING-bank alleen maar aan te houden tot expiratedatum en nieuwe beleggingen via Duisenburgh te beleggen bij Van Lanschot Kempen. De treasury-zaken zijn in 2022 een aantal keer besproken. De beleggingen en eventuele mogelijkheden tot externe financiering, zoals gesuggereerd door de Commissie Vermogensbeheer Onderwijsinstellingen zijn onderwerp van gesprek geweest.

Het uitgangspunt van het Treasury Management is gehandhaafd. Er wordt uitsluitend volgens het Treasury Statuut gehandeld. In 2022 is één obligatie vrijgevallen. In 2022 heeft herinvestering in diverse nieuwe producten plaatsgevonden. Gestreefd wordt naar continuering (en liefst iets verlenging) van de looptijd. Algemeen uitgangspunt is dat uitzettingen (met name op spaarrekeningen) en beleggingen voldoen aan de Regeling beleggen, lenen en derivaten OCW 2016 (laatst aangepast op 5 december 2018) om zo risicomijdend te beleggen. Ter beperking van het risico zijn liquide middelen verspreid over meerdere banken. Ook kregen we steeds meer te maken met teruglopende rente-inkomsten. Vanaf 1 april 2020 moesten we (negatieve) rente gaan betalen (als saldo een bepaalde grens overschrijdt). Eind 2022 is de rente echter weer wat aangetrokken.

Voor meer informatie over de beleggingen (zoals soorten, omvang en looptijd) wordt verwezen naar de jaarrekening.

### 3.3. Onderbouwing reserves en voorzieningen

In **de meerjarenbegroting** wordt rekening gehouden met voorzienbare uitgaven in de komende 5 jaren. In een informatiebijeenkomst van de Onderwijsinspectie van begin 2011 werd bevestigd, dat speciale omstandigheden zoals een noodzakelijke investering om op een komende ontwikkeling te kunnen reageren, opgenomen moeten worden in de meerjarenbegroting en niet als risico moeten worden omschreven.

Voor de beoordeling van de jaarrekeningen over 2021 zijn door de Onderwijsinspectie nieuwe kengetallen en signaleringswaarden gedefinieerd. Hierbij wordt ook gedifferentieerd naar de omvang van de instelling. Alleen de nieuwe waarden zoals hieronder opgenomen, zullen nog gebruikt worden voor het toezicht. Wel zal ook nog het kengetal voor mogelijk bovenmatig publiek vermogen gehanteerd blijven worden. Dit kengetal vormt namelijk geen onderdeel van de continuïteitstoezicht.

Kengetallen en streefwaarden:

Kengetal	waarde		signaleringswaarde Inspectie	conclusie
	2022	2021		
Solvabiliteit 2	0,81	0,81	>= 0,3	is in orde
Liquiditeit	2,67	3,75	0,75	is in orde
Rentabiliteit	0,40%	5,28%	0% (3-jarig)	is in orde
Kapitalisatiefactor *)	57,18%	54,86%	21,94%	mag/zal dalen
financieringsfunctie	37,83%	38,15%	16,25%	-
transactiefunctie	11,07%	10,29%	4,38%	-
bufferfunctie	8,28%	6,42%	2,74%	-
Huisvestingsratio **)	5,56%	6,61%	max. 10%	-

\*) geen kengetal voor inspectie excl. privaat vermogen

De solvabiliteit 2 (eigen vermogen incl. voorzieningen) / balanstotaal) bedraagt 81% (2021: 81%) en voldoet daarmee ruimschoots aan signaleringsgrenzen. Het werkkapitaal neemt in 2022 toe en is nog steeds ruimschoots positief. Dit toont aan dat we (meer dan) voldoende middelen hebben om aan de kortlopende verplichtingen te kunnen voldoen.

Momenteel is de kapitalisatiefactor nog boven de signaleringsgrenzen van de overheid. In de uitgangspunten voor de meerjarenbegroting is geformuleerd, dat de kapitalisatiefactor maximaal 5% per jaar mag dalen tot de gewenste waarde. Even belangrijk is het echter, dat de investeringen geen ondraaglijke last worden in de jaren na het bereiken van de gewenste waarde. Dit wordt eveneens jaarlijks bezien.

Toelichting functies van de kapitalisatiefactor:

1. Financieringsfunctie: om materiele vaste activa te vervangen. Denk hierbij aan inventaris en ICT-middelen.
2. Transactiefunctie: om schulden op korte termijn te voldoen.
3. Bufferfunctie: er moeten financiële middelen zijn om onvoorziene risico's af te dekken.

\*\*\*) De huisvestingsratio geeft de verhouding aan van de lasten van de huisvesting (inclusief financiële lasten).

Vanaf 2020 hanteert de onderwijsinspectie voor het eerst de signaleringswaarde voor mogelijk bovenmatig eigen vermogen (publieke reserves). Wij hebben goede redenen om tijdelijk eigen vermogen aan te houden boven de signaleringswaarde en met alle stakeholders is het gesprek hieromtrent gaande. Zo is met de MR gesproken over een bestedingsplan. Zie verder de paragraaf risico-inventarisatie, waar dit ook aan bod komt.

Naam	Waarde (in euro's) afgerond op € 10.000	
	31-12-2022	31-12-2021
Publiek Eigen Vermogen *)	€ 2.660.000	€ 2.570.000
Signaleringswaarde	€ 2.010.000	€ 1.690.000
Bedrag boven de signaleringswaarde	€ 650.000	€ 880.000

\*)

31-12-2021: De bestemmingsreserve a.g.v. latere besteding NPO-gelden is hier geëlimineerd.

31-12-2022: Idem

Een beschouwing van een aantal reserves (voor zover nog niet in de jaarrekening zijn toegelicht) laat het volgende beeld zien:

#### **Algemene reserve**

Dit zijn overschotten op publieke middelen, die zijn bedoeld om eventuele tegenvallers in de toekomst (afgezien van de risico-reserve) op te vangen.

#### **Reserve personeel (bestemmingsreserve publiek)**

In het verleden is er voor gekozen om de reserve personeel te begrenzen op een bedrag van € 1.300.000. Dit bedrag is gelijk aan de verwachte risico-reserve, zoals geformuleerd in de meerjarenbegroting, namelijk 12% van de lumpsum-bekostiging.

#### **Reserve bekostiging NPO-gelden (bestemmingsreserve publiek)**

De in 2021 en 2022 ontvangen baten (bekostiging NPO-gelden) zijn in de betreffende boekjaren geheel verantwoord als bate. Omdat de besteding van deze extra bate echter in de schooljaren 2021-2022, 2022-2023, 2023-2024 en 2024-2025 zal plaatsvinden c.q. heeft plaatsgevonden, is hiervoor een bestemmingsreserve gevormd, waarvan naar rato van de besteding een deel zal vrijvallen.



### **Reserve bijzondere en aanvullende bekostiging (bestemmingsreserve publiek)**

De in december 2019 ontvangen bate ad € 257.001 (bijzondere en aanvullende bekostiging PO en VO 2019 a.g.v. het convenant) is in 2019 verantwoord als bate. Omdat de besteding van deze extra bate pas in de schooljaren 2020-2021 en 2021-2022 (dit alles i.o.m. de MR) heeft plaatsgevonden, is hiervoor een bestemmingsreserve gevormd. Ultimo 2022 is deze bestemmingsreserve vervallen.

### **Reserve eigen activiteiten (bestemmingsreserve privaat)**

Eventuele toekomstige (in jaren gelimiteerd) verliezen voor SPOOR 10-14 (10-14 Onderwijs in - regio - 's-Hertogenbosch) zullen hieruit worden gedekt.

## **3.4 Toelichting realisatie vs. begroting**

Uit de exploitatierekening blijkt dat er ten aanzien van de baten en lasten een verschil is tussen realisatie en begroting. De verklaringen hiervan zijn als volgt:

1. Hogere baten dan begroot.
  - a. Over 2022 zijn (niet-begrote) NPO-middelen ontvangen;
  - b. Over 2022 zijn (niet-begrote) werkdrukmiddelen (via Strategisch HRM) ontvangen;
  - c. Over 2022 is meer lumpsumvergoeding personeel ontvangen (m.n. i.v.m. cao aanpassingen en hogere pensioenlasten);
  - d. Over 2022 is (niet begrote) bekostiging "Aanvulling Eindexamens" ontvangen;
  - e. Over 2022 is (niet begrote) bekostiging voor doorstroomprogramma's vmbo, heterogene brugklassen en capaciteitentesten ontvangen;
  - f. Echter: veel lagere ouderbijdragen (i.v.m. coronacrisis zijn veel activiteiten niet doorgegaan) – hiertegenover staan ook veel lagere lasten.
2. Hogere directe personele lasten dan begroot.
  - a. Hogere pensioenlasten (stijging premies ABP);
  - b. Invloeden nieuwe cao (verhoging salaris per 1 juli 2022, eenmalige uitkering in juli 2022, individuele en collectieve werkdrukmiddelen en oktober-uitkering OOP);
  - c. Kosten vervangingen bij ziekte en zwangerschap (deels bij overige = indirecte personele lasten = hier positief effect) en studieverlof/wet WIEG – ouders);
  - d. Meer externe detachering (hier staan echter ook baten tegenover);
  - e. Kosten extra inzet docenten eindexamens en NPO.
3. Hogere indirecte personele lasten dan begroot.
  - a. Extra kosten i.v.m. inleen extern personeel (interim rector/bestuurder en inzet secretariaat );
  - b. Effecten berekening einde jaar van voorziening IKB (m.n. a.g.v. spaardeel PB, 40 klokuren extra), voorziening langdurige ziekte;
  - c. Kosten vitaliteitsprogramma "Optimaal Vitaal".
4. Mutatie materiële baten en lasten.
  - a. Minder klein onderhoud en reparatie;
  - b. Kosten doorstroomprogramma's;
  - c. (materiële) Kosten NPO;
  - d. Lagere kosten leermiddelen;
  - e. Echter lagere besteding ouderbijdragen.

#### 04 Samenvatting begroting 2023

(bedragen afgerond op € 1.000)

##### Baten

Rijksbijdragen OCenW (Normatieve) Rijksbijdrage OCenW	12.727.000
Overige subsidies OCenW	1.880.000
Inkomensoverdracht van rijksbijdragen	<u>23.000</u>
<b>Totaal (Rijks)bijdragen OCenW</b>	<b>14.630.000</b>
Gemeentelijke bijdragen	75.000
Overige	<u>588.000</u>
<b>Totaal Overige overheidsbijdragen</b>	<b>663.000</b>
<b>Totaal baten</b>	<b>15.293.000</b>

##### Lasten

Personeelslasten	12.644.000
Afschrijvingen	199.000
Huisvestingslasten	881.000
Administratie en beheerslasten	146.000
Inventaris, apparatuur en leermiddelen	955.000
Overige instellingslasten	<u>546.000</u>
<b>Totaal lasten</b>	<b>15.372.000</b>
<b>Saldo baten en lasten</b>	<b>-79.000</b>
Financiële baten	21.000
Financiële lasten	<u>5.000</u>
<b>Saldo financiële baten en lasten</b>	<b>16.000</b>
<b>RESULTAAT GEWONE BEDRIJFSUITOEFENING</b>	<b><u>-63.000</u></b>

## 05 Grondslagen van de jaarrekening

### 5.1 Algemene toelichting

#### 1 Activiteiten

Ds. Pierson Stichting voor Voortgezet Onderwijs is het bevoegd gezag van het ds. Pierson College en de activiteiten bestaan uit het verzorgen van voortgezet onderwijs in de regio 's-Hertogenbosch.

#### 2 Continuïteit

Het eigen vermogen van ds. Pierson Stichting voor Voortgezet Onderwijs bedraagt per 31 december 2022 € 3.855.088,-- positief. De in de onderhavige jaarrekening gehanteerde grondslagen van waardering en resultaatbepaling zijn dan ook gebaseerd op de veronderstelling van continuïteit van de stichting.

#### 3 Vestigingsadres, rechtsvorm en inschrijffnummer handelsregister

De ds. Pierson Stichting voor Voortgezet Onderwijs is feitelijk gevestigd op Geraert ter Borchstraat 1, 5212 CZ te 's-Hertogenbosch en is ingeschreven bij het handelsregister van de Kamer van Koophandel onder nummer 17109530.

#### 4 Schattingen

Bij toepassing van de grondslagen en regels voor het opstellen van de jaarrekening vormt de leiding van ds. Pierson Stichting voor Voortgezet Onderwijs zich verschillende oordelen en schattingen die essentieel kunnen zijn voor de in de jaarrekening opgenomen bedragen. Indien het voor het geven van het in artikel 2:362 lid 1 BW vereiste inzicht noodzakelijk is, is de aard van deze oordelen en schattingen inclusief de bijbehorende veronderstellingen opgenomen bij de toelichting op de desbetreffende jaarrekeningposten.

#### 5 Toelichting op het kasstroomoverzicht

Het kasstroomoverzicht is opgesteld volgens de indirecte methode. De geldmiddelen in het kasstroomoverzicht bestaan uit de liquide middelen.

#### 6 Verbonden partijen

Als verbonden partij worden alle rechtspersonen aangemerkt waarover overheersende zeggenschap, gezamenlijke zeggenschap of invloed van betekenis kan worden uitgeoefend. Ook rechtspersonen die overwegende zeggenschap kunnen uitoefenen worden aangemerkt als verbonden partij. Transacties van betekenis met verbonden partijen worden toegelicht voor zover deze niet onder normale marktvoorwaarden zijn aangegaan. Hiervan wordt toegelicht de aard en de omvang van de transactie en andere informatie die nodig is voor het verschaffen van het inzicht.

### 5.2 Algemene grondslagen

#### 1 Algemeen

De jaarrekening is opgesteld in overeenstemming met de richtlijnen van de Regeling jaarverslaggeving onderwijs (RJO), de verslaggevingsvoorschriften en bepalingen zoals weergegeven in Boek 2 titel 9 van het Burgerlijk Wetboek en de Richtlijnen voor de Jaarverslaggeving (RJ), waaronder Richtlijn 660 Onderwijsinstellingen.

Activa en verplichtingen worden in het algemeen gewaardeerd tegen de verkrijgings- of vervaardigingsprijs of de actuele waarde. Indien geen specifieke waarderingsgrondslag is vermeld vindt waardering plaats tegen de verkrijgingsprijs.

### *2 Vergelijking met voorgaand jaar*

De gehanteerde grondslagen van waardering en van resultaatbepaling zijn ongewijzigd gebleven ten opzichte van het voorgaande jaar.

### *3 Leasing*

Bij de stichting kunnen er leasecontracten bestaan waarbij een groot deel van de voor- en nadelen die aan de eigendom verbonden zijn, niet bij de stichting ligt. Deze leasecontracten worden verantwoord als operationele leasing. Leasebetalingen worden, rekening houdend met ontvangen vergoedingen van de lessor, op lineaire basis verwerkt in de winst-en-verliesrekening over de looptijd van het contract.

### *4 Financiële instrumenten*

De effecten opgenomen onder de financiële vaste activa en de vlottende activa, voor zover deze betrekking hebben op de handelsportefeuille of met betrekking tot eigen-vermogensinstrumenten buiten de handelsportefeuille, alsmede derivaten met een onderliggende beursgenoteerde waarde, worden gewaardeerd tegen de reële waarde. Alle overige in de balans opgenomen financiële instrumenten zijn gewaardeerd tegen de (geamortiseerde) kostprijs.

De reële waarde is het bedrag waarvoor een actief kan worden verhandeld of een passief kan worden afgewikkeld tussen ter zake goed geïnformeerde partijen, die tot een transactie bereid en onafhankelijk van elkaar zijn. Indien niet direct een betrouwbare reële waarde is aan te wijzen, wordt de reële waarde benaderd door deze af te leiden uit de reële waarde van bestanddelen of van een soortgelijk financieel instrument, of met behulp van waarderingmodellen en waarderingstechnieken. Hierbij wordt gebruikgemaakt van recente gelijksoortige 'at arm's length'-transacties, van de DCF-methode (contante waarde van kasstromen) en/of van optiewaarderingsmodellen, rekening houdend met specifieke omstandigheden.

## **5.3 Grondslagen voor waardering van activa en passiva**

### *1 Materiële vaste activa*

Er wordt rekening gehouden met de bijzondere waardeverminderingen die op balansdatum worden verwacht. Voor de vaststelling of voor een materieel vast actief sprake is van een bijzondere waardevermindering wordt verwezen naar betreffende paragraaf.

De materiële vaste activa worden gewaardeerd tegen verkrijgings- of vervaardigingsprijs inclusief direct toerekenbare kosten, onder aftrek van lineaire afschrijvingen gedurende de verwachte toekomstige gebruiksduur en bijzondere waardeverminderingen.

Voor de toekomstige kosten van groot onderhoud aan de bedrijfsgebouwen is een voorziening voor groot onderhoud gevormd. De toevoeging aan de voorziening wordt bepaald op basis van het geschatte bedrag van het onderhoud en de periode die telkens tussen de werkzaamheden van groot onderhoud verloopt.

### *2 Financiële vaste activa*

#### *2.1 Overige effecten*

De waarderinggrondslagen van de overige effecten opgenomen onder de financiële vaste activa zijn gelijk aan de waarderinggrondslagen voor de effecten onder de vlottende activa. Daarom wordt hiervoor verwezen naar de paragraaf Effecten.

#### *2.2 Overige vorderingen*

De onder financiële vaste activa opgenomen overige vorderingen worden initieel gewaardeerd tegen reële waarde.

### *3 Bijzondere waardeverminderingen van vaste activa*

De stichting beoordeelt op iedere balansdatum of er aanwijzingen zijn dat een vast actief aan een bijzondere waardevermindering onderhevig kan zijn. Indien dergelijke indicaties aanwezig zijn, wordt de realiseerbare waarde van het actief vastgesteld. Indien het niet mogelijk is de realiseerbare waarde voor het individuele actief te bepalen, wordt de realiseerbare waarde bepaald van de kasstroom genererende eenheid waartoe het actief behoort.

Van een bijzondere waardevermindering is sprake als de boekwaarde van een actief hoger is dan de realiseerbare waarde; de realiseerbare waarde is de hoogste van de opbrengstwaarde en de bedrijfswaarde. Een bijzonder-waardeverminderingsverlies wordt direct als last verwerkt in de winst-en-verliesrekening onder gelijktijdige verlaging van de boekwaarde van het betreffende actief.

Ook voor financiële instrumenten beoordeelt de stichting op iedere balansdatum of er objectieve aanwijzingen zijn voor bijzondere waardeverminderingen van een financieel actief of een groep van financiële activa. Bij objectieve aanwijzingen voor bijzondere waardeverminderingen bepaalt de stichting de omvang van het verlies uit hoofde van de bijzondere waardeverminderingen, en verwerkt dit direct in de winst-en-verliesrekening.

Bij financiële activa die gewaardeerd zijn tegen geamortiseerde kostprijs wordt de omvang van de bijzondere waardevermindering bepaald als het verschil tussen de boekwaarde van het actief en de best mogelijke schatting van de toekomstige kasstromen, contant gemaakt tegen de effectieve rentevoet van het financiële actief zoals die is bepaald bij de eerste verwerking van het instrument. Het waardeverminderingsverlies dat daarvoor opgenomen was, dient te worden teruggenomen indien de afname van de waardevermindering verband houdt met een objectieve gebeurtenis na afboeking. De terugname wordt beperkt tot maximaal het bedrag dat nodig is om het actief te waarderen op de geamortiseerde kostprijs op het moment van de terugname, als geen sprake geweest zou zijn van een bijzondere waardevermindering. Het teruggenomen verlies wordt in de winst-en-verliesrekening verwerkt.

### *4 Vorderingen*

Vorderingen worden bij eerste verwerking gewaardeerd tegen de reële waarde van de tegenprestatie. Handelsvorderingen worden na eerste verwerking gewaardeerd tegen de geamortiseerde kostprijs. Als de ontvangst van de vordering is uitgesteld op grond van een verlengde overeengekomen betalingstermijn wordt de reële waarde bepaald aan de hand van de contante waarde van de verwachte ontvangsten en worden er op basis van de effectieve rente rente-inkomsten ten gunste van de winst-en-verliesrekening gebracht. Voorzieningen wegens oninbaarheid worden in mindering gebracht op de boekwaarde van de vordering.

### *5 Effecten*

Effecten worden bij eerste verwerking gewaardeerd tegen reële waarde en zijn voor waardering na eerste verwerking onder te verdelen in effecten die onderdeel zijn van de handelsportefeuille en effecten die geen onderdeel zijn van de handelsportefeuille, zijnde eigen-vermogensinstrumenten of obligaties.

Gekochte, rentedragende obligaties die geen onderdeel zijn van de handelsportefeuille worden gewaardeerd tegen geamortiseerde kostprijs. Indien de reële waarde van een dergelijk individueel effect onder de (geamortiseerde) kostprijs komt, wordt de waardevermindering direct verwerkt ten laste van de winst-en-verliesrekening. Voor rentedragende effecten vindt verwerking van de rentebaten plaats tegen de effectieve-rentemethode.

Effecten als onderdeel van de vlottende activa hebben een looptijd korter dan een jaar.

### 6 Liquide middelen

Liquide middelen bestaan uit kas, banktegoeden en deposito's met een looptijd korter dan twaalf maanden. Liquide middelen worden gewaardeerd tegen nominale waarde.

### 7 Eigen vermogen

#### 7.1 Algemene reserve

De algemene reserve vormt een buffer ter waarborging van de continuïteit van het bevoegd gezag. Deze wordt opgebouwd uit de resultaatbestemming van overschotten welke ontstaan uit het verschil tussen de toegerekende baten en lasten. In geval van een tekort wordt dit resultaat ten laste van de algemene reserve gebracht. De algemene reserve wordt beschouwd als publieke middelen.

Indien een beperkte bestedingsmogelijkheid door het bevoegd gezag is aangebracht, dan is het aldus afgezonderde deel van het eigen vermogen aangeduid als bestemmingsreserve. De beperkte bestedingsmogelijkheid van de bestemmingsreserve is door het bestuur bepaald en betreft geen verplichting. Het bestuur kan deze verplichting zelf opheffen. Indien een beperkte bestedingsmogelijkheid door een derde is aangebracht, dan is het aldus afgezonderde deel van het eigen vermogen aangeduid als bestemmingsfonds.

#### 7.2 Bestemmingsreserve BAPO

De bestemmingsreserve BAPO betreft de (in een vorig jaar) vrijgevallen **voorziening** BAPO welke bestemd is om kosten van niet opgenomen BAPO-rechten uit het verleden te betalen. De reserve BAPO betreft uitsluitend nog niet opgenomen BAPO-rechten uit de afgelopen jaren. De reserve is berekend op basis van de contante waarde van de toekomstige verplichtingen.

#### 7.3 Overige bestemmingsreserves en -fondsen

Hiervoor wordt verwezen naar de toelichting in de jaarrekening.

### 8 Voorzieningen

#### 8.1 Algemeen

Voorzieningen worden gevormd voor in rechte afdwingbare of feitelijke verplichtingen die op de balansdatum bestaan, waarbij het waarschijnlijk is dat een uitstroom van middelen noodzakelijk is en waarvan de omvang op betrouwbare wijze is te schatten.

De voorzieningen worden gewaardeerd tegen de beste schatting van de bedragen die noodzakelijk zijn om de verplichtingen per balansdatum af te wikkelen. Pensioenvoorzieningen worden gewaardeerd op basis van actuariële grondslagen. De overige voorzieningen worden gewaardeerd tegen de nominale waarde van de uitgaven die naar verwachting noodzakelijk zijn om de verplichtingen af te wikkelen, tenzij anders vermeld. Wanneer de verwachting is dat een derde de verplichtingen vergoedt, en wanneer het waarschijnlijk is dat deze vergoeding zal worden ontvangen bij de afwikkeling van de verplichting, dan wordt deze vergoeding als een actief in de balans opgenomen.

De voorzieningen zijn verdeeld naar langlopend en kortlopend. Kortlopend heeft betrekking op het deel van de voorziening met een looptijd van maximaal één jaar. Het langlopend deel op het deel met een looptijd langer dan één jaar.

### 8.2 Pensioenvoorziening

De stichting heeft één pensioenregeling. Dit betreft een Nederlandse regeling welke wordt gefinancierd door afdrachten aan een pensioenuitvoerder, te weten het bedrijfstakpensioenfonds ABP. De pensioenverplichtingen worden gewaardeerd volgens de 'verplichting aan de pensioenuitvoerder benadering'. In deze benadering wordt de aan de pensioenuitvoerder te betalen premie als last in de staat van baten en lasten verantwoord. De stichting heeft geen verplichtingen tot het voldoen van aanvullende bijdragen in geval van tekorten bij ABP, anders dan het effect van hogere toekomstige premies. Daarom zijn alleen de verschuldigde premies tot en met het einde van het boekjaar verantwoord in de jaarrekening. Per 31 december 2022 heeft ABP een dekkingsgraad van 110,9%.

### 8.3 Voorziening jubilea

De voorziening jubilea wordt opgenomen tegen de waarde van de verwachte uitkeringen gedurende het dienstverband. Bij de berekening van de voorziening wordt onder meer rekening gehouden met de blijfkans.

### 8.4 Voorziening groot onderhoud gebouwen

Voor uitgaven voor groot onderhoud van gebouwen wordt een voorziening gevormd om deze lasten gelijkmatig te verdelen over een aantal boekjaren. De toevoegingen aan de voorziening wordt bepaald op basis van het geschatte bedrag van het groot onderhoud en de periode die telkens tussen de werkzaamheden voor groot onderhoud verloopt.

### 8.5 Voorziening loondoorbetaling bij ziekte

De voorziening vanwege loondoorbetaling bij ziekte wordt gevormd voor op balansdatum bestaande verplichtingen tot het in de toekomst doorbetalen van beloningen aan personeelsleden die op balansdatum naar verwachting blijvend of geheel niet in staat zijn om werkzaamheden te verrichten door ziekte of arbeidsongeschiktheid. In deze voorziening zijn tevens begrepen eventuele ontslagvergoedingen te betalen aan deze personeelsleden. De voorziening loondoorbetaling bij ziekte wordt opgenomen tegen de contante waarde van de verwachte loondoorbetalingen gedurende het dienstverband.

### 8.6 Voorziening spaarverlof

Voor op balansdatum bestaande verplichtingen uit hoofde van spaarverlof is een voorziening gevormd. Deze voorziening is gewaardeerd tegen de contante waarde van de toekomstige uitbetalingen. Betaalde bedragen inzake spaarverlof worden ten laste van deze voorziening gebracht.

### 8.7 Voorziening levensfasebewust personeelsbeleid

In de van toepassing zijnde CAO is een persoonlijk budget opgenomen van 90 uur (50 + 40) voor elke medewerker en een aanvullend budget van 120 uur voor medewerkers vanaf 57 jaar. Deze uren kunnen gespaard worden. Het bevoegd gezag heeft een inschatting gemaakt in hoeverre gespaarde uren tot uitgaven zullen gaan leiden. Voor deze inschatting is een voorziening opgenomen, welke is gevormd tegen de contante waarde van de toekomstige uitbetalingen.

### 8.8 Voorziening WW-lasten

De voorziening WW-lasten wordt gevormd voor op balansdatum bestaande verplichtingen tot het in de toekomst verwacht doorbetalen van WW-uitkeringen aan voormalige personeelsleden. Omdat de sector Voortgezet Onderwijs eigenrisicodragend is voor de WW, worden individuele (bovenwettelijke) WW-lasten voor 25% doorberekend.

### *9 Langlopende schulden*

Langlopende schulden worden bij de eerste verwerking gewaardeerd tegen reële waarde. Transactiekosten die direct zijn toe te rekenen aan de verwerving van de langlopende schulden worden in de waardering bij eerste verwerking opgenomen. Langlopende schulden worden na eerste verwerking gewaardeerd tegen geamortiseerde kostprijs, zijnde het ontvangen bedrag rekening houdend met agio of disagio en onder aftrek van transactiekosten. Het verschil tussen de bepaalde boekwaarde en de uiteindelijke aflossingswaarde wordt op basis van de effectieve rente gedurende de geschatte looptijd van de langlopende schulden in de winst-en-verliesrekening als interestlast verwerkt.

### *10 Kortlopende schulden*

Kortlopende schulden worden bij de eerste verwerking gewaardeerd tegen reële waarde. Kortlopende schulden worden na eerste verwerking gewaardeerd tegen geamortiseerde kostprijs, zijnde het ontvangen bedrag rekening houdend met agio of disagio en onder aftrek van transactiekosten. Dit is meestal de nominale waarde.

## **5.4 Grondslagen voor bepaling van het resultaat**

### *1 Algemeen*

Het resultaat wordt bepaald als het verschil tussen de baten en alle hiermee verbonden, aan het verslagjaar toe te rekenen lasten. De baten en lasten worden toegerekend aan de verslagperiode waarop ze betrekking hebben.

### *2 Rijksbijdragen*

Onder de Rijksbijdragen OCW worden de vergoedingen voor de exploitatie opgenomen verstrekt door het Ministerie OCW. Tevens worden hier de door het samenwerkingsverband ontvangen doorbetalingen van de Rijksbijdrage verantwoord.

De ontvangen (normatieve) Rijksbijdragen en de niet geoordeelde OCW-subsidies (vrij besteedbare doelsubsidies zonder verrekeningsclausule) worden in het jaar waarop de toekenning betrekking hebben volledig verwerkt als bate in de staat van baten en lasten.

Geoordeelde OCW-subsidies met een vrij besteed overschot (doelsubsidies waarbij het overschot geen verrekeningsclausule heeft) worden ten gunste van de staat van baten en lasten verantwoord naar rato van de voortgang van de gesubsidieerde activiteiten. Het deel van de subsidies waarvoor nog geen activiteiten zijn verricht per balansdatum worden verantwoord onder de overlopende passiva.

Geoordeelde OCW-subsidies (doelsubsidies met verrekeningsclausule) worden ten gunste van de staat van baten en lasten verantwoordt in het jaar waarvan de gesubsidieerde lasten komen. Niet bestede middelen worden verantwoord onder de overlopende passiva zolang de bestedingstermijn niet is verlopen. Niet bestede middelen worden verantwoord onder de kortlopende schulden zodra de bestedingstermijn is verlopen op balansdatum.

### *3 Overige overheidsbijdragen*

Onder de overige overheidsbijdragen worden de vergoedingen opgenomen verstrekt door de Gemeente, Provincie of andere overheidsinstellingen. De overige overheidsbijdragen worden toegerekend aan het verslagjaar waarop ze betrekking hebben.



#### 4 Overige baten

Onder de overige baten worden de vergoedingen opgenomen die niet verstrekt zijn door het Ministerie van OCW, Gemeenten, Provincies of andere overheidsinstellingen. De overige baten worden toegerekend aan het verslagjaar waarop ze betrekking hebben.

#### 5 Personeelsbeloningen

##### 5.1 Periodiek betaalbare beloningen

Lonen, salarissen en sociale lasten worden op grond van de arbeidsvoorwaarden verwerkt in de winst-en-verliesrekening voor zover ze verschuldigd zijn aan werknemers respectievelijk de belastingautoriteit.

##### 5.2 Pensioenen

Ds. Pierson Stichting voor Voortgezet Onderwijs heeft alle pensioenregelingen verwerkt volgens de verplichtingenbenadering. De over het verslagjaar verschuldigde premie wordt als last verantwoord. Mutaties in de pensioenvoorziening worden ook in de winst-en-verliesrekening verwerkt. Zie ook de grondslagen voor waardering van activa en passiva, bij Pensioenvoorziening.

#### 6 Afschrijvingen op materiële vaste activa

Materiële vaste activa worden vanaf het moment van gereedheid voor ingebruikneming afgeschreven over de verwachte toekomstige gebruiksduur van het actief. Over terreinen en vastgoedbeleggingen wordt niet afgeschreven. Indien een schattingswijziging plaatsvindt van de toekomstige gebruiksduur, dan worden de toekomstige afschrijvingen aangepast. Boekwinsten en -verliezen uit de incidentele verkoop van materiële vaste activa zijn begrepen onder de afschrijvingen.

#### 7 Financiële baten en lasten

Rentebaten en rentelasten worden tijdsevenredig verwerkt, rekening houdend met de effectieve rentevoet van de desbetreffende activa en passiva. Bij de verwerking van de rentelasten wordt rekening gehouden met de verantwoorde transactiekosten op de ontvangen leningen.

### 5.5 Financiële instrumenten en risicobeheersing

#### 1 Marktrisico

##### 1.1 Prijsrisico

Ds. Pierson stichting voor Voortgezet Onderwijs loopt risico's ten aanzien van de waardering van effecten, opgenomen onder financiële vaste activa en effecten, opgenomen onder vlottende activa. De stichting beheerst het marktrisico door stratificatie aan te brengen in de portefeuille, en limieten te stellen.

##### 1.2 Rente- en kasstroomrisico

Ds. Pierson stichting voor Voortgezet Onderwijs loopt renterisico over de rentedragende vorderingen (met name onder financiële vaste activa, effecten en liquide middelen) en rentedragende langlopende en kortlopende schulden (waaronder schulden aan kredietinstellingen).

Met betrekking tot de vorderingen worden geen financiële derivaten met betrekking tot afdekking van het renterisico gecontracteerd.

#### 2 Liquiditeitsrisico

Ds. Pierson stichting voor Voortgezet Onderwijs maakt gebruik van meerdere banken om over meerdere kredietfaciliteiten te kunnen beschikken. Voor zover noodzakelijk, worden nadere zekerheden verstrekt aan de bank voor beschikbare kredietfaciliteiten.

## Balans per 31 december 2022

(na resultaatbestemming)

<b>Activa</b>	<b>31 december 2022</b>	<b>31 december 2021</b>
<b>Vaste activa</b>		
<i>Materiële vaste activa</i>		
Gebouwen en terreinen	-	-
Inventaris en apparatuur	<u>1.253.406</u>	<u>949.850</u>
	1.253.406	949.850
<i>Financiële vaste activa</i>		
Effecten	2.929.737	1.453.508
Overige financiële vaste activa	<u>-</u>	<u>-</u>
	2.929.737	1.453.508
<b>Totaal vaste activa</b>	<b>4.183.143</b>	<b>2.403.358</b>
<b>Vlottende activa</b>		
<i>Vorderingen</i>		
Debiteuren	37.923	60.248
Overige vorderingen	154.982	112.381
Overlopende activa	<u>204.633</u>	<u>113.764</u>
	397.538	286.393
<i>Effecten</i>	-	200.440
<i>Liquide middelen</i>	<u>4.073.869</u>	<u>5.224.701</u>
<b>Totaal vlottende activa</b>	<b>4.471.407</b>	<b>5.711.534</b>
<b>TOTAAL ACTIVA</b>	<b><u>8.654.550</u></b>	<b><u>8.114.892</u></b>

## Balans per 31 december 2022

(na resultaatbestemming)

<b>Passiva</b>	<b>31 december 2022</b>	<b>31 december 2021</b>
<b>Eigen vermogen</b>		
Algemene reserve	735.182	667.663
Bestemmingsreserves (publiek)	2.354.647	2.334.975
Bestemmingsreserves (privaat)	133.485	188.789
Bestemmingsfonds (publiek)	624.000	596.000
Bestemmingsfonds (privaat)	<u>7.774</u>	<u>6.462</u>
	3.855.088	3.793.889
<b>Voorzieningen</b>		
Onderhoudsvoorziening	2.138.686	1.982.318
Overige voorzieningen	<u>985.445</u>	<u>816.518</u>
	3.124.131	2.798.836
<b>Langlopende schulden</b>		
Lening o/g gemeente	-	-
<b>Kortlopende schulden</b>		
Crediteuren	83.446	29.159
Belastingen en premies sociale verz.	634.015	481.788
Schulden terzake van pensioenen	162.201	157.951
Overige kortlopende schulden	98.903	181.131
Overlopende passiva	<u>696.766</u>	<u>672.138</u>
	1.675.331	1.522.167
<b>TOTAAL PASSIVA</b>	<b><u>8.654.550</u></b>	<b><u>8.114.892</u></b>



## Staat van baten en lasten over 2022

	2022 werkelijk	2022 begroting	2021 werkelijk
<b>Baten</b>			
(Normatieve) Rijksbijdrage OCenW *)	12.662.298	12.215.000	11.777.159
Overige subsidies OCenW	1.794.846	334.000	2.195.395
Inkomensoverdracht van rijksbijdragen	97.947	106.000	316.444
<b>Totaal (Rijks)bijdragen OCenW</b>	<b>14.555.091</b>	<b>12.655.000</b>	<b>14.288.998</b>
Gemeentelijke bijdragen	68.183	72.000	72.248
Overige	488.238	522.000	409.449
<b>Totaal Overige (overheids)bijdragen</b>	<b>556.421</b>	<b>594.000</b>	<b>481.697</b>
<b>Totaal baten</b>	<b>15.111.512</b>	<b>13.249.000</b>	<b>14.770.695</b>
<b>Lasten</b>			
Personeelslasten	12.365.309	11.151.000	11.387.533
Afschrijvingen	193.348	206.000	237.820
Huisvestingslasten	837.510	894.000	926.028
Administratie en beheerslasten	151.857	141.000	134.344
Inventaris, apparatuur en leermiddelen	1.044.362	921.000	1.017.201
Overige instellingslasten	460.081	481.000	282.136
<b>Totaal lasten</b>	<b>15.052.467</b>	<b>13.794.000</b>	<b>13.985.062</b>
<b>Financiële baten en lasten</b>			
Financiële baten	24.802	17.000	20.918
Financiële lasten	22.648	26.000	25.925
<b>Saldo financiële baten en lasten</b>	<b>2.154</b>	<b>-9.000</b>	<b>-5.007</b>
<b>NETTO-RESULTAAT</b>	<b>61.199</b>	<b>-554.000</b>	<b>780.626</b>

\*) 2021: Inclusief € 1.146.747 NPO-gelden, waarvan de besteding (grotendeels) later zal plaatsvinden.

## Kasstroomoverzicht over 2022

	2022	2021
<b>Kasstroom uit operationele activiteiten</b>		
Resultaat	61.199	780.626
Aanpassingen voor:		
- Afschrijvingen	193.348	237.820
- Mutaties eigen vermogen	-	-
- Mutaties voorzieningen	325.295	159.252
Veranderingen in vlottende middelen:		
- Vorderingen	111.145-	47.973-
- Effecten	200.440	896
- Kortlopende schulden	153.164	69.079-
	822.301	1.061.542
<b>Kasstroom uit investeringsactiviteiten</b>		
Mutaties materiële vaste act. (investering)	496.904-	171.860-
Mutaties materiële vaste act. (desinvestering)	-	-
Mutaties financiële vaste activa	1.476.229-	203.644
	1.973.133-	31.784
<b>Kasstroom uit financieringsactiviteiten</b>		
Mutatie lening gemeente (schuld)	-	-
Aflossing lening gemeente (schuld)	-	-
	-	-
<b>Mutatie liquide middelen</b>	<b>1.150.832-</b>	<b>1.093.326</b>
Beginstand liquide middelen	5.224.701	4.131.375
Mutatie liquide middelen *)	1.150.832-	1.093.326
Eindstand liquide middelen	4.073.869	5.224.701

\*) Afname wordt met name veroorzaakt door besteding NPO-middelen, waarvan bate al in 2021 is ontvangen, aanzienlijke investeringen in financiële vaste activa (effecten) en materiële vaste activa (investeringen in met name ventilatie-aanpassingen en zonnestroominstallatie).



## Toelichting op onderscheiden posten van de balans

### Materiële vaste activa

In het voorjaar van 2006 is de nieuwbouw (LUX) in gebruik genomen. Tevens is de financiële afwikkeling met de gemeente 's-Hertogenbosch afgerond door middel van een goedkeurende accountantsverklaring.

De toenmalige inventaris-aanvraag is geactiveerd, waar tegenover een egalisatierekening is gevormd.

(nu vooruitvangen investeringssubsidies onder de kortlopende schulden). De vrijval van deze egalisatierekening is gelijk aan de afschrijving van het betreffende activum in het verslagjaar.

In 2015 is de nieuwbouw en verbouw (3e bouwlaag LUX, 2e gymzaal en andere uitbreidingen) in gebruik genomen. Tevens is de financiële afwikkeling met de gemeente 's-Hertogenbosch afgerond door middel van een goedkeurende accountantsverklaring bij de bouwverantwoording.

De verzekerde waarde van de gebouwen is: waarde is bij gemeente 's-Hertogenbosch bekend  
De OZB-waarde is als volgt: Geraert ter Borchstraat 1 \*) 10.576.000 (peildatum 01-01-2022)

\*) Na bezwaarprocedure is de waarde van € 14.169.000,- (peildatum 01-01-2015) teruggebracht naar een bedrag van € 11.095.000,-.

	Verkrijging per 1-1-2022	Afschrijving t/m 2021	Boekwaarde per 1-1-2022	Investing 2022	Desinvestering 2022	Afschrijving 2022	Boekwaarde per 31-12-2022
--	-----------------------------	--------------------------	----------------------------	-------------------	------------------------	----------------------	------------------------------

### Materiële vaste activa

Inventaris en apparatuur	6.418.041	5.468.191	949.850	496.904	-	193.348	1.253.406
	<u>6.418.041</u>	<u>5.468.191</u>	<u>949.850</u>	<u>496.904</u>	<u>-</u>	<u>193.348</u>	<u>1.253.406</u>

### Afschrijvingstermijnen

Inrichting lokalen, meubilair, personeels- kamer, Bèta en overig	5- 20 jaar	ICT – lange(re) levensduur	5 -10 jaar
"Corona"-inrichting	2 jaar	ICT – korte levensduur	3 -10 jaar
		ICT – software	3 jaar

Als activeringscriterium geldt een bedrag van € 500,-.

### Financiële vaste activa

	31-12-2022	31-12-2021
Effecten	2.929.737	1.653.948
Overige financiële vaste activa	-	-
	<u>2.929.737</u>	<u>1.653.948</u>

### Verloop effecten

Waardering per 01-01	1.653.948	1.858.488
Investing boekjaar	1.474.290	-
Uitloting boekjaar	200.000-	200.000-
Aanpassing waardering naar marktwaarde	1.499	4.540-
Waardering per 31-12	<u>2.929.737</u>	<u>1.653.948</u>

### Specificatie van de effecten

	31-12-2022	31-12-2021
Langlopend > 1 jaar (financiële vaste activa)	2.929.737	1.453.508
Kortlopend < 1 jaar (vlottende activa)	-	200.440
	<u>2.929.737</u>	<u>1.653.948</u>

<u>Specificatie van de effecten</u>	Verkrijgings- prijs	Boekwaarde 31-12-2021	Marktwaaarde 31-12-2022	Boekwaarde 31-12-2022
<i>Ter beurze genoteerde obligaties:</i>				
2,25% ESFS 12/22	ING	205.940	200.440	-
4,125% Rabobank 10/25	ING	303.450	268.930	255.550
1,00% Ireland Treas. 16/26	ING	199.760	199.895	190.020
0,875% Allianz II 17/27	ING	194.052	196.482	178.310
0,75% B.N.G. 18/28	ING	196.460	197.862	178.330
0,50% ABN-AMRO 19/26	ING	287.220	290.339	275.040
ING MSP Cap	ING	300.000	300.000	277.620
1,25% ING-bank 22/25	ING	500.000	-	473.000
1,5% BNP Paribas 2028	FVLB	186.306	-	179.750
1,375% BNG 2030	FVLB	276.312	-	263.550
1,375% Allianz Finance 2031	FVLB	180.778	-	168.950
1,50% Franse Staat 2031	FVLB	330.894	-	314.335
		<u>3.161.172</u>	<u>1.653.948</u>	<u>2.754.455</u>
				<u>2.929.737</u>

## Vorderingen

### Debiteuren

	31-12-2022	31-12-2021
Debiteuren (ouders en externen)	37.923	60.248
	<u>37.923</u>	<u>60.248</u>

De debiteuren zijn in het volgende boekjaar inmiddels grotendeels ontvangen (ondanks het vrijwillig karakter van de ouderbijdrage).

### Overige vorderingen

	31-12-2022	31-12-2021
Nog te ontvangen rente obligaties *)	20.279	12.429
Nog te ontvangen uitkering i.v.m. doorbet. sal. (UWV)	67.311	-
Nog te ontvangen bedragen - overige	13.631	17.116
Rekening-courant SPOOR 10-14 **)	47.324	82.436
Overige vorderingen	6.437	400
	<u>154.982</u>	<u>112.381</u>

\*) De te ontvangen rente van de obligaties wordt op de rentevervaldatum in het volgende kalenderjaar ontvangen.

\*\*\*) In het volgende kalenderjaar volgt de afrekening van deze verhouding. Deze verhouding is in het verslagjaar aanzienlijk opgelopen, omdat wij de penvoerder zijn en daarnaast vond detachering vanuit ons plaats.

### Overlopende activa

	31-12-2022	31-12-2021
Vooruitbetaalde kosten	204.001	113.764
Overige	632	-
	<u>204.633</u>	<u>113.764</u>

De reden voor deze stijging is dat (t.o.v. vorig boekjaar) enkele (grote) facturen in het oude jaar zijn verwerkt (met name examentraining en Pierson Actief).

## Liquide middelen

	31-12-2022	31-12-2021
<u>Bankiers</u>		
ING-bank - rekeningen-courant	191.419	1.720.569
ING-bank - spaarrekening en beleggingsrekening	2.056.864	1.713.745
Rabobank - rekening-courant	478.376	479.430
Rabobank - spaarrekening	509.635	511.810
Van Lanschot Kempen - effectenrekening	42.750	-
ABN-AMRO - rekening-courant	794.765	798.130
	<u>4.073.809</u>	<u>5.223.684</u>
<u>Kasmiddelen</u>		
Kas	60	1.017
	<u>4.073.869</u>	<u>5.224.701</u>



## Eigen Vermogen

Het verloop van de reserves is als volgt weer te geven:

Omschrijving	Saldo per 31-12-2021	Bestemming resultaat 2022	Mutaties 2022	Saldo per 31-12-2022
<u>Algemene reserve</u>				
Algemene reserve	667.663	95.519	28.000-	735.182 1)
<u>Bestemmingsreserves (publiek)</u>				
Reserve Personeel	1.300.000	-	-	1.300.000 2)
Reserve bijz. en aanv. bekostiging	74.958	74.958-	-	- 5)
Reserve NPO-gelden	955.622	94.630	-	1.050.252 6)
Reserve BAPO	4.395	-	-	4.395
	2.334.975	19.672	-	2.354.647
<u>Bestemmingsreserves (privaat)</u>				
Reserve Eigen Activiteiten	188.789	55.304-	-	133.485
<u>Bestemmingsfonds (publiek)</u>				
Fonds Sociaal plan	596.000	-	28.000	624.000 3)
<u>Bestemmingsfonds (privaat)</u>				
Wout Hordijk-Solidariteitsfonds	6.462	1.312	-	7.774 4)
<b>Totaal</b>	<b>3.793.889</b>	<b>61.199</b>	<b>-</b>	<b>3.855.088</b>

1) De mutatie betreft:	- bestemming resultaat, volgens resultaatverdeling	95.519
	- overige mutaties	-28.000
		<u>67.519</u>

2) In het bestuursverslag wordt de bestemmingsreserve personeel (hoogte en bestemming) nader toegelicht.

3) Begrenzing fonds i.v.m. nieuw DGO in het verleden	520.000
vermeerderd met salarisstijgingen in 2015 t/m 2021	76.000
Saldo begin jaar	596.000
mutaties 2022 (4,75% per 01-07)	28.000
Saldo einde jaar	<u>624.000</u>

4) Na het overlijden van voormalig docent, conrector en plv. rector, de heer W. Hordijk is een eigen (intern) solidariteitsfonds opgericht. Het beheer geschiedt door de directie van de school.

5) Reserve bijzondere en aanvullende bekostiging PO en VO 2019 - gelden zijn nu geheel besteed.

6) Reserve NPO-gelden wordt bij "resultaatverdeling" toegelicht.

## Voorzieningen

Omschrijving	Saldo per 31-12-2021	Gevormd t.g.v. eigen vermogen	Toevoeging 2022	Onttrekking/vrijval 2022	Saldo per 31-12-2022
Onderhoudsvoorziening	1.982.318	-	180.000	23.632	2.138.686
Voorziening spaarverlof	45.545	-	7.548	5.115	47.978
Voorziening jubileumgratificaties	133.576	-	11.789	2.761	142.604
Voorziening basisbudget (sparen)	504.369	-	244.309	67.694	680.984
Voorziening WW-lasten (erd)	37.915	-	-	9.920	27.995
Voorziening langdurig zieken	95.113	-	85.884	95.113	85.884
<b>Totaal</b>	<b>2.798.836</b>	<b>-</b>	<b>529.530</b>	<b>204.235</b>	<b>3.124.131</b>





**Onderhoudsvoorziening**

De voorziening onderhoud gebouwen dient ter egalisatie van de kosten van groot onderhoud. Het meerjarenonderhoudsplan is in 2020 herzien. De stand van de voorziening is toereikend voor het, uit het onderhoudsplan blijkend, uit te voeren onderhoud voor de komende 10 jaar als de jaarlijkse dotatie op € 180.000 per jaar wordt vastgesteld.

**Voorziening spaarverlof**

De voorziening spaarverlof is opgebouwd om de kosten van vervangers te betalen wanneer de personeelsleden die gespaard hebben voor verlof het verlof ook daadwerkelijk opnemen.

**Voorziening jubileumgratificaties**

De voorziening jubileumgratificaties is opgebouwd om de kosten van de eenmalige uitkeringen bij het bereiken van een 25-jarig en 40-jarig ambtsjubileum te betalen.

**Voorziening basisbudget (sparen)**

De voorziening basisbudget (sparen) is opgebouwd om de kosten van vervangers te betalen wanneer de personeelsleden die het basisbudget gespaard hebben het verlof ook daadwerkelijk opnemen. Dotaties aan deze voorziening vinden plaats ten laste van de exploitatie. Deze mogelijkheid van sparen bestaat sedert 1 augustus 2014 volgens de cao VO. Per 1 augustus 2023 zal de mogelijkheid van sparen (behalve sparen bij werknemers > 57 jaar) vervallen (o.g.v. nieuwe cao).

**Voorziening WW-lasten (erd)**

De voorziening WW-lasten (erd) is opgebouwd om de kosten van verwachte (bovenwettelijke) WW-uitkeringen (25% individueel deel) van voormalig personeelsleden te reserveren. In 2022 is er geen toevoeging (geen reservering voor nieuwe ex-werknemers).

**Voorziening langdurig zieken**

De voorziening langdurig zieken is opgebouwd om de kosten van verwachte langdurig zieke medewerkers te reserveren. In 2022 is dit weer aan de orde voor 2 medewerkers (verwachting).

Voorzieningen naar looptijd:	< 1 jaar	1-5 jaar	> 5 jaar	Totaal
Onderhoudsvoorziening	288.000	651.000	1.199.686	2.138.686
Voorziening spaarverlof *)	3.874	3.874	40.230	47.978
Voorziening jubileumgratificaties	13.334	48.016	81.254	142.604
Voorziening basisbudget (sparen) *)	43.000	172.000	465.984	680.984
Voorziening WW-lasten (erd)	4.799	23.196	-	27.995
Voorziening langdurig zieken	51.251	34.633	-	85.884
<b>Totaal</b>	<b>404.258</b>	<b>932.719</b>	<b>1.787.154</b>	<b>3.124.131</b>

\*) Alleen bij deze voorzieningen is de looptijd moeilijk te bepalen, omdat niet bekend is wanneer (meeste) werknemers gebruik zullen maken van het gespaarde verlofsaldo. Daarom is op basis van professional judgement (en opname huidig jaar, voor wat betreft basisbudget - sparen) een verdeling gemaakt.

**Langlopende schulden**

Dit betreft een in 2015 van de gemeente 's-Hertogenbosch ontvangen (renteloze) geldlening ter grootte van € 217.750. Met deze lening is de aanschaf van LED-verlichting gefinancierd. Wij moeten meewerken aan de vestiging van een pandrecht op de LED-verlichting, op eerste verzoek van gemeente.

In januari 2021 heeft (vervroegde) algehele aflossing plaatsgevonden. Het kortlopend deel (< 1 jaar) is gerubriceerd onder de kortlopende schulden.



**Kortlopende schulden**

	31-12-2022	31-12-2021
<b>Crediteuren</b>		
Crediteuren volgens openstaande postenlijst (hoger ultimo 2022 - meer nota's vooruitbetaalde kosten en investeringen)	83.446	29.159
<b>Belastingen en premies sociale verzekeringen</b>		
Loonheffing december (hoger ultimo 2022 i.v.m. uitbetaling werkdrumiddelen in 2022)	634.015	481.788
<b>Schulden terzake van pensioenen</b>		
Premies ABP december	162.201	157.951
<b>Overige schulden</b>		
Bijdrage huur Sportiom (vanaf 2022 maandelijks - i.p.v. achteraf per jaar - facturering)	-	42.000
Ontslagvergoeding	16.140	40.466
Nettosalarissen	-	1.010
Rekening-courant "vereniging" Pierson-nestoren	584	584
Overige *)	82.179	97.071
	<u>98.903</u>	<u>181.131</u>
<b>Overlopende passiva</b>		
	31-12-2022	31-12-2021
Vakantie-uitkering	364.022	346.176
Bindingstoelage	35.580	33.351
Vooruitgefactureerde en ontvangen bedragen *)	234.585	195.002
Vooruitontvangen investeringssubsidies **)	62.579	81.609
Overige subsidies OCenW - geoormerkt ***)	-	-
Overige subsidies OCenW - niet geoormerkt ***)	-	16.000
	<u>696.766</u>	<u>672.138</u>

\*) De vooruitgefactureerde en ontvangen bedragen betreft vooral de ouderbijdrage schooljaar 2022/2023, gedeelte 2023 en vooruitontvangen bijdragen Pierson-actief-activiteiten m.b.t. uitvoering in 2023.

\*\*\*) Voormalige egalisatierekening, deze wordt hierna toegelicht.

Omschrijving	Saldo per 31-12-2021	Toerekening subsidies 2022	Vrijval subsidies 2022	Saldo per 31-12-2022
ICT-Voorhoedeschool	12	-	12	-
Verbouwing en inventaris	1.157	-	805	352
Lokalen bèta-vakken	37.584	-	5.194	32.390
Inrichtingsbudget	17.618	-	4.869	12.749
Totaal OCenW	56.371	-	10.880	45.491
Inrichting gemeente-budget	25.238	-	8.150	17.088
Totaal	<u>81.609</u>	<u>-</u>	<u>19.030</u>	<u>62.579</u>

Deze vooruitontvangen investeringssubsidies zullen in de toekomst jaarlijks vrijvallen ten gunste van het resultaat naar rato van de afschrijvingen over de gedane investeringen met deze subsidies.

**Specificatie van de vooruitontvangen investeringssubsidies**

		31-12-2022	31-12-2021
Langlopend	> 1 jaar	46.445	65.013
Kortlopend	< 1 jaar	16.134	16.596
Totaal		<u>62.579</u>	<u>81.609</u>

\*\*\*)) De overlopende passiva welke zijn benoemd als "Overige subsidies OCenW - geoormerkt en niet geoormerkt" zijn bedragen die ontvangen zijn van het Ministerie van OC&W. Deze bedragen mogen in de komende jaren besteed worden voor de aangegeven doeleinden. In een bijlage is een specificatie opgenomen.



### *Vordering Ministerie van OCW*

Omdat de "regeling onvoorzien gevallen bij invoering vereenvoudiging bekostiging VO 2018" per 1 januari 2023 is vervallen, neemt het ds. Pierson College geen waarde voor de vordering meer op het Ministerie van OCW op, deze was in de jaarrekening al gewaardeerd op nihil.

Deze vordering had betrekking op:

de op balansdatum nog te ontvangen bekostiging voor de betaling van de ABP-premies en de loonheffing over de maand december en de opgebouwde vakantie-uitkering over de periode juni tot en met december. Deze afwaardering tot nihil heeft in 2007 plaatsgevonden omdat, uitgaande van continuïteit, deze vordering feitelijk niet zal worden afgerekend en derhalve geen contante waarde kent.

### *Schoonmaakverplichtingen*

Vanwege het aflopen van het contract is in 2017 de schoonmaak en glasbewassing Europees aanbesteed. De jaarlijkse verplichting is nu € 209.221,--.

De nieuwe overeenkomst met Asito is op 1 januari 2018 ingegaan en loopt t/m 31 december 2020, met een optie tot verlenging van drie keer één jaar. Eind 2020 is gebruik gemaakt van deze optie en is de overeenkomst met één jaar verlengd t/m 31 december 2021. Eind 2022 is wederom (3e en laatste keer) gebruik gemaakt van deze optie en is de overeenkomst verlengd t/m 31 december 2023.

### *Huurverplichtingen*

In 2019 is ds. Pierson College een huurverplichting aangegaan voor de huur van foto- en kopieerapparatuur met Canon Nederland.

De looptijd is 5 jaar, te rekenen vanaf 15 augustus 2019 en de jaarlijkse huurverplichting is € 25.327,--.

De facturering geschiedt door BNP Paribas Leasing Solutions.

### *Huurverplichtingen*

In 2022 is de ds. Pierson Stichting voor Voortgezet Onderwijs, namens SPOOR 10-14 een overeenkomst aangegaan voor medegebruik onderwijsruimte van een deel van het schoolgebouw Aartshertogenlaan 108 te 's-Hertogenbosch. Dit is aangegaan met de Sancta Maria Stichting.

De looptijd is 2 jaar, te rekenen vanaf 1 augustus 2022 en de jaarlijkse huurverplichting is € 35.000,--.

Na het verstrijken van de looptijd, kan de overeenkomst steeds verlengd worden voor 1 jaar (12 maanden). Indexering vindt jaarlijks plaats.

### *Aardgas- en elektraverplichtingen*

Via Verus is de levering van aardgas en elektriciteit aanbesteed (via inkoopcollectief "Energie voor Scholen"). Hieruit is het volgende gegund:

- a. Levering van aardgas aan DVEP Energie vanaf 1 januari 2021 t/m 31 december 2025.
- b. Levering van elektriciteit aan DVEP Energie vanaf 1 januari 2021 t/m 31 december 2025.

### *Leermiddelenverplichtingen*

Via Europees aanbesteden in 2022 is de opdracht voor levering en distributie van leermiddelen/lesmateriaal gegund aan de firma Iddink Learning Materials B.V. De overeenkomst is gestart op 1 februari 2022 en loopt t/m 1 augustus 2026, met een mogelijkheid om jaarlijks op te zeggen (door beide partijen). Het betreft het zogenaamde externe boekenfonds.

### *Overeenkomst toekenning bijdrage gemeente voor bouw*

- a. indien de gemeente het schoolgebouw onttrekt aan de onderwijsbestemming, het schoolbestuur recht heeft op een vergoeding;
- b. De vergoeding bestaat uit de boekwaarde van de eigen investering van het schoolbestuur, verminderd met de jaarlijkse afschrijving. Het investeringsbedrag wordt jaarlijks, lineair afgeschreven over een periode van 40 jaar met ingang van 1 januari 2015;
- c. Indien de gemeente slechts een deel van het gebouw aan de onderwijsbestemming onttrekt, dan wordt de vergoeding naar rato van het bruto vloeroppervlak berekend.



## Toelichting behorende tot de staat van baten en lasten

### Baten

		Rekening 2022	Begroting 2022	Rekening 2021
<b>Rijksbijdragen</b>				
Lumpsumvergoeding (vereenvoudiging)	1)	12.662.298	12.215.000	-
Lumpsumvergoeding personeel	8)	-	-	10.486.041
Lumpsumvergoeding materieel	8)	-	-	1.291.118
<b>Normatieve rijksbijdrage OCenW</b>		<b>12.662.298</b>	<b>12.215.000</b>	<b>11.777.159</b>
Bekostiging lesmateriaal	8)	-	-	536.919
Strateg. pers. beleid, begeleiding en verz.	7)	1.404.668	191.000	1.339.654
Leerplus Arrangementen		81.995	69.000	79.485
Aanvullende bekostiging Eindexamens		37.612	-	110.345
Structureel voorkomen onnodig zittenblijven		-	-	25.000
Heterogene burgklassen		100.000	-	-
Doorstroomprogramma vmbo-mbo		24.500	-	24.500
Doorstroomprogramma vmbo-havo		21.000	-	24.500
Capaciteitentesten		24.640	-	-
Eerste Opvang Nieuwkomers VO		50.856	48.000	19.266
Prestatiesubsidie voor de convenanten 2020 prestatieafh.		73	-	1.205
Prestatiesubsidie voor de convenanten 2022 vast		16.000	18.000	-
Prestatiesubsidie voor de convenanten 2022 prestatieafh.		19.250	-	-
Prestatiesubsidie voor de convenanten 2021 prestatieafh.		3.372	-	9.971
Prestatiesubsidie voor de convenanten 2021 vast		-	-	16.000
Subtotaal		1.783.966	326.000	2.186.845
Vrijval egalisatierekening OCenW	2)	10.880	8.000	8.550
<b>Overige subsidies OCenW</b>		<b>1.794.846</b>	<b>334.000</b>	<b>2.195.395</b>
Extra Handen voor de Klas (via penvoerder - 2 tranches)		-	-	196.042
Versterking basisondersteuning (SWV)		113.423	106.000	120.402
Eigen arrangementen (SWV)		18.645	-	-
Overdracht bekostiging aan SPOOR 10-14	9)	34.121-	-	-
<b>Inkomensoverdracht van Rijksbijdragen</b>		<b>97.947</b>	<b>106.000</b>	<b>316.444</b>
<b>Gemeentelijke bijdragen</b>				
Gemeente 's-Hertogenbosch inz. OZB-bijdrage		58.033	62.000	62.098
Vrijval egalisatierekening inr. gemeente budget		8.150	8.000	8.150
Gemeente 's-Hertogenbosch inzake verkeer		2.000	2.000	2.000
		<b>68.183</b>	<b>72.000</b>	<b>72.248</b>
<b>Overige baten (exclusief rente)</b>				
Detacheringen	3)	121.086	78.000	118.680
Overige personele baten	4)	60.017	48.000	76.268
<b>Totaal overige baten personeel</b>		<b>181.103</b>	<b>126.000</b>	<b>194.948</b>
Ouderbijdragen (inclusief excursies)	5)	286.720	361.000	213.997
Overige materiële baten	6)	20.415	35.000	504
<b>Totaal overige materiële baten</b>		<b>307.135</b>	<b>396.000</b>	<b>214.501</b>
<b>Totaal overige baten</b>		<b>488.238</b>	<b>522.000</b>	<b>409.449</b>



	Rekening 2022	Begroting 2022	Rekening 2021
			<b>2022</b>
1) Volgens laatste beschikking (exclusief verrekening uitkeringslasten)			13.244.817
Herverdeeleffect			453.781-
Verrekening collectieve uitkeringslasten 2022			131.735-
Verrekening individuele uitkeringslasten oktober 2021 t/m september 2022			23.411-
Afrekening collectief deel 2022			26.408
			<u>12.662.298</u>
2) ICT-Voorhoedeschool	12	200	117
Verbouwing en inventaris	805	800	805
Lokalen bèta-vakken	5.194	5.000	5.194
Inrichtingsbudget	4.869	2.000	2.434
	<u>10.880</u>	<u>8.000</u>	<u>8.550</u>
3) Radboud Universiteit Nijmegen	22.760	21.000	22.173
VO-raad	-	-	3.000
SLO	14.667	-	-
Sancta Maria Mavo	-	-	6.334
ORION (RAP)	27.950	-	-
SPOOR 10-14	41.886	38.000	72.253
Cito	13.825	16.000	14.920
	<u>121.088</u>	<u>75.000</u>	<u>118.680</u>
4) Subsidie studieverlof (lerarenbeurs)	19.409	21.000	9.672
Re-integratiesubsidie (vitaliteitsbudget)	13.344	10.000	10.000
Opname levenslooptegoed	-	-	31.294
Visio (visueel gehandicapte leerling-en)	5.250	5.000	2.250
Baten t.b.v. Wout Hordijk Solidariteitsfonds	8.495	-	1.775
Huiswerk Onder Toezicht	526	-	185
Jobcoaching en subsid. arbeidsgehandicapten	8.152	1.000	10.327
Overig	4.841	11.000	10.765
	<u>60.017</u>	<u>48.000</u>	<u>76.268</u>
5) Activiteitendagen (schakelweken) leerjaren <i>in 2021 zijn veel activiteiten/excursies a.g.v. coronacrisis niet doorgestaan</i>	135.554	125.000	49.393
Pierson Actief	-	70.000	-
Overige ouderbijdragen	151.166	166.000	164.604
	<u>286.720</u>	<u>361.000</u>	<u>213.997</u>
6) Internationalisering:			
Nuffic - subsidie	5.084	5.000	
Uitwisseling Lleida - bijdrage ouders	13.260	15.000	-
	<u>18.344</u>	<u>20.000</u>	<u>-</u>
Overige materiële baten	2.071	15.000	504
	<u>20.415</u>	<u>35.000</u>	<u>504</u>
7) Inclusief deel NPO-gelden en werkdrummiddelen en inclusief deel "oude" prestatiebox.			
8) Vanaf 1 januari 2022 begrepen in lumpsum bekostiging (vereenvoudiging).			
9) Betreft "overgedragen" bekostiging voor leerlingen die zijn ingeschreven, maar onderwijs volgen bij SPOOR 10-14.			



## Lasten

		Rekening 2022	Begroting 2022	Rekening 2021
<b>Personeelslasten</b>				
<b>Directe personeelslasten</b>				
Directie	1)	223.450	186.000	330.960
OP		9.415.026	8.908.000	8.723.829
OOP		1.705.698	1.435.000	1.611.906
<b>Totaal directe personeelslasten</b>		<b>11.344.174</b>	<b>10.529.000</b>	<b>10.666.695</b>
<b>Indirecte personeelslasten</b>				
Dienstverlening salarisadministratie (en P&O)		25.776	25.000	27.616
Inhuur extern personeel	8)	453.932	375.000	312.821
Arbo/gezondheidszorg	2)	84.120	26.000	90.112
Dotatie voorziening spaarverlof		7.548	5.000	6.997
Dotatie voorziening jubilea		11.789	2.000	11.823
Dotatie voorziening basisbudget (sparen)	5)	244.309	33.000	119.367
Dotatie voorziening langdurig zieken		85.884	-	95.113
Nascholing		115.395	102.000	63.492
Reiskosten		1.225	3.000	650
Kosten zorgbudget afdelingsleiders		8.229	7.000	4.844
Kosten MR	3)	4.714	5.000	7.749
Wervingskosten personeel		666	10.000	271
Diverse bijeenkomsten personeel		22.497	23.000	16.066
Koffievoorziening personeel(skamer)	4)	18.946	18.000	13.291
Uitbesteding VAVO (personele deel)	6)	20.300	15.000	2.900
Overige kosten personeel	7)	10.110	23.000	48.901
<b>Totaal indirecte personeelslasten</b>		<b>1.115.440</b>	<b>672.000</b>	<b>822.013</b>
<b>Uitkeringen</b>				
Uitkeringen vangnet-situaties (UWV)		94.305-	50.000-	101.175-
<i>(met name zwangerschaps- en bevallingsuitkeringen en vanaf 01-07-2020 ook uitkeringen i.v.m. geboorteverlof en vanaf 02-08-2022 ook uitkeringen i.v.m. ouderschapsverlof)</i>				
<b>Totaal uitkeringen</b>		<b>94.305-</b>	<b>50.000-</b>	<b>101.175-</b>
<b>Totaal personeelslasten</b>		<b>12.365.309</b>	<b>11.151.000</b>	<b>11.387.533</b>
1)	- exclusief deel afdelingsleiders (onder OP gerubriceerd) - inclusief vergoeding leden Raad van Beheer - inclusief ontslagvergoeding en inclusief toepassing cao Bestuurders voor rector/bestuurder			
2)	Inclusief kosten vitaliteitsprogramma "Optimaal Vitaal".			
3)	In 2021 inclusief kosten M+U-profielen ad € 4.181.			
4)	In de loop van 2021 inclusief verbruik (vooral bonen) nieuwe koffiezetmachines.			
5)	Het bedrag van de begroting is feitelijk saldo toevoeging en onttrekking. 2022: inclusief reservering voor 40 extra PB-uren.			
6)	In 2021 betrof dit "slechts" 1 leerling.			
7)	In 2021 is hierin begrepen: Uitvraag co-financiering Regionale Aanpak Lerarentekort			11.239
	Juridische kosten en kosten n.a.v. uitspraak arbeidsconflict			17.622
	<b>Totaal</b>			<b>28.861</b>

## Lasten

	Rekening 2022	Begroting 2022	Rekening 2021
8) De specificatie is als volgt:			
Surveillanten toetsen/examens	1.274	1.000	4.743
Rector/bestuurder ad interim	169.703	128.000	53.240
Regulier docent scheikunde	18.475	23.000	13.196
Inzet secretariaat/leerlingenadministratie	33.151	-	-
Vervanging docent(en) economie	-	-	33.608
Vervanging docent(en) Frans	30.245	-	-
Vervanging docent(en) wiskunde	26.043	-	-
Inzet Functionaris Gegevensbescherming	4.812	10.000	10.000
Functiebouwwerk en andere P&O	1.075	-	1.337
Aanvulling zorgteam (orthopedagogiek)	21.438	-	22.556
Inzet externe t.b.v. onderzoek samenwerking	-	-	13.084
Inzet onderwijskundig beleidsmedewerker c.q. NPO coördinator	-	56.000	23.554
Inzet externe t.b.v. risico-analyse	-	-	8.857
Inzet externe t.b.v. onderzoek "verbinding"	-	-	4.873
Consultancy Zermelo	5.439	-	-
Implementatie Afas	35.703	64.000	-
Implementatie WIS Communicator cq Collect	4.193	-	4.791
2e lijns remote netwerkbeheer	-	-	4.211
Student-assistenten (ondersteuning doc.)	93.688	93.000	105.087
Overige	8.693	-	9.684
	<u>453.932</u>	<u>375.000</u>	<u>312.821</u>

### Specificatie personele lasten naar kostendragers

Directie, inclusief Raad van Beheer	393.153	186.000	384.200
Onderwijzend personeel	9.129.592	8.858.000	8.520.109
Onderwijs ondersteunend personeel	1.727.124	1.435.000	1.661.211
Overig (indirecte personele lasten)	1.115.440	672.000	822.013
	<u>12.365.309</u>	<u>11.151.000</u>	<u>11.387.533</u>

### Specificatie personele lasten naar soort

	Bruto-lonen		100%	8.880.562	100%	8.150.698
1)	Sociale lasten	% bruto-lon.	13%	1.141.879	12%	1.075.659
2)	Pensioenlasten	% bruto-lon.	16%	1.430.454	16%	1.386.000
3)	Overige	% bruto-lon.	10%	912.414	9%	775.176
				<u>12.365.309</u>		<u>11.387.533</u>

- 1) Stijging 2022 t.o.v. 2021 door algemene prijsstijgingen en hogere bruto-lonen (ook cao-invloeden).
- 2) Stijging 2022 t.o.v. 2021 door algemene prijsstijgingen en hogere bruto-lonen.
- 3) Stijging 2022 t.o.v. 2021 met name door bepaalde (toekomstige) kosten al naar 2022 te halen zoals via personele voorzieningen, vooral IKB en kosten rector/bestuurder a.i.

## Lasten

	Rekening 2022	Begroting 2022	Rekening 2021
<b>Wet normering bezoldiging topfunctionarissen</b>			
Gedurende het verslagjaar zijn aan de toezichthoudende leden van de Raad van Beheer vergoedingen verstrekt ter grootte van € 11.291,- (2021: € 9.407,-) in totaal. Zie hiervoor de separate bijlage <i>lets hogere bedrag (i.v.m. aanpassing beloningsbeleid per 01-08-2022)</i> .			
<b>Aantal fte. per balansdatum</b>			
Directie	5,7		5,7
Onderwijzend personeel	93,4		92,3
Onderwijsondersteunend personeel	29,4		28,1
	<u>128,5</u>		<u>126,1</u>
<b>Afschrijvingen</b>			
Boekresultaten - overig	-	-	-
Afschrijving inventaris en apparatuur	193.348	206.000	237.820
<b>Totaal afschrijvingen</b>	<u><b>193.348</b></u>	<u><b>206.000</b></u>	<u><b>237.820</b></u>
<b>Huisvestingslasten</b>			
Huren	49.938	55.000	70.172
<i>2021: inclusief externe ruimte (voor)examens ad € 24.646</i>			
Dotatie aan onderhoudsvoorziening	180.000	180.000	180.000
Klein onderhoud en exploitatie	126.382	163.000	185.093
Energie (gas, elektra, water)	131.177	147.000	146.882
<i>2021: inclusief naverrekening</i>			
Schoonmaakkosten	6) 267.030	265.000	255.478
Heffingen	65.248	71.000	68.244
Overige huisvestingslasten	7) 17.735	13.000	20.159
<b>Totaal huisvestingslasten</b>	<u><b>837.510</b></u>	<u><b>894.000</b></u>	<u><b>926.028</b></u>
6) Interne schoonmaak (maandelijkse term.), inclusief servicetaak docentenkamer, naloop aula en grondig reinigen kluiskasten	209.221	213.000	208.530
Controle onderhoud (CSG)	2.056	2.000	2.405
Ramen wassen	9.501	10.000	4.901
Schoonmaakartikelen	3.519	4.000	3.588
Handdoek- en zeepautomaten	37.460	32.000	34.461
Containerkosten	4.120	4.000	943
Overige	1.153	-	650
	<u>267.030</u>	<u>265.000</u>	<u>255.478</u>
7) Onderhoud groenvoorziening	10.877	11.000	10.408
Kosten beveiliging	1.607	2.000	2.256
Ongediertebestrijding	869	-	841
Onderzoek dak i.v.m. PV-panelen	2.360	-	-
Taxatierapport t.b.v. verzekering	-	-	4.840
Overige	2.022	-	1.814
	<u>17.735</u>	<u>13.000</u>	<u>20.159</u>



## Lasten

	Rekening 2022	Begroting 2022	Rekening 2021
<b>Administratie en beheerslasten</b>			
Contributies ondersteunende organisaties	39.927	29.000	34.320
Accountantskosten 9)	18.221	17.000	16.505
ORION - samenwerkingsverband	5.879	10.000	6.241
Drukwerk en abonnementen	17.268	8.000	6.785
<i>(inclusief - ontwerp - Iestechnikwaaier en film bestuursverslag)</i>			
Kantoorbehoeften	-	5.000	2.169
Kopieerkosten (lease, papier, toner en overig materiaal)	53.193	51.000	44.747
Telefoonkosten	8.222	7.000	9.426
Portokosten	4.647	9.000	9.651
Overige beheerslasten (bijdrage aan peecce)	4.500	5.000	4.500
<b>Totaal administratie en beheerslasten</b>	<b>151.857</b>	<b>141.000</b>	<b>134.344</b>
9) Controle van de jaarrekening	16.554	16.500	16.073
Benchmark ORION	828	500	432
Bedrijfseconomisch advies	679	-	-
Belastingadvies	160	-	-
	18.221	17.000	16.505
<b>Inventaris, apparatuur en leermiddelen</b>			
Aanschaf lesmateriaal en leermiddelen	214.749	213.000	198.083
Bijdrage Spoor 10-14	55.304	35.000	63.596
Doorstroomprogramma's vmbo	9.975	-	27.400
Inhaal- en ondersteuningsprogramma's	-	-	7.878
Overige kosten leermiddelenfonds 10)	35.024	21.000	29.541
Kosten Leermiddelenfonds	482.232	564.000	605.120
Aanschaf / onderhoud ICT	93.606	83.000	83.720
Uitgaven "NPO" (materieel)	153.472	5.000	1.863
<b>Totaal inventaris, apparatuur en leermiddelen</b>	<b>1.044.362</b>	<b>921.000</b>	<b>1.017.201</b>
<b>Overige instellingslasten</b>			
Werving leerlingen, incl. open dag	25.998	20.000	24.273
Begeleiding, LOB leerlingen, etc. 11)	23.467	11.000	9.338
Representatiekosten	19.228	10.000	5.643
Kosten Raad van Beheer	5.865	5.000	6.160
Activiteitendagen, excursies, etc. 12)	138.471	195.000	45.627
Kosten ten laste van schoolfonds 13)	156.371	166.000	139.527
Overige onderwijskosten 14)	90.681	74.000	51.568
<b>Totaal overige instellingslasten</b>	<b>460.081</b>	<b>481.000</b>	<b>282.136</b>
10) Restituties boekengeld (VAVO-leerlingen)	1.235	-	2.024
Loonkosten boekenfondsbeheerder	10.000	10.000	10.000
Europese aanbested. leermiddelen (SIVON)	-	-	5.240
Oninbare bedragen en administratiekosten	12.812	-	505
Gymshirts	5.293	5.000	5.997
Tekendozen	5.684	6.000	5.775
	35.024	21.000	29.541



## Lasten

	Rekening 2022	Begroting 2022	Rekening 2021	
11) De specificatie is als volgt:				
Begeleiding leerlingen	9.987	5.000	3.942	
BovenSchoolse Voorziening	9.607	-	2.207	
LOB	3.873	6.000	3.189	
	<u>23.467</u>	<u>11.000</u>	<u>9.338</u>	
12) Inclusief Pierson Actief, waarvoor bij de baten de bijdrage van de ouders is verantwoord <i>Veel Pierson Actief activiteiten zijn a.g.v. coronacrisis niet doorgestaan</i>				
13) Hierin zijn o.a. opgenomen kosten examens, maar vooral kosten t.l.v. de ouderbijdrage. <i>Veel examens zijn a.g.v. coronacrisis niet doorgestaan c.q. doorgeschoven</i>				
14) Internationalisering:				
Project cultuur-vmbo	7.394	-	4.191	
Lleida	15.731	19.000	-	
Totaal	<u>23.125</u>	<u>19.000</u>	<u>4.191</u>	
Kosten veiligheid	3.998	6.000	8.333	
<i>2021: correctie (inhaal) van vorig jaar</i>				
Bestedingen t.b.v. Wout Hordijk Solidariteitsf. Identiteit	7.183	p.m.	3.857	
<i>(2022: inclusief bezinningsdag personeel)</i>	10.599	10.000	3.758	
Kosten Pierson 100 - Jubileum	40.151	39.000	26.149	
Diversen	5.625	-	5.280	
	<u>90.681</u>	<u>74.000</u>	<u>51.568</u>	
<b>Financiële baten en lasten</b>				
Financiële baten	15)	24.802	17.000	20.918
Financiële lasten	16)	22.648	26.000	25.925
<b>Saldo financiële baten en lasten</b>		<u>2.154</u>	<u>9.000-</u>	<u>5.007-</u>
15) Rente obligaties		30.262	20.000	25.458
Meegekochte rente obligatie		6.959-	-	-
Koersresultaat obligaties		1.499	3.000-	4.540-
		<u>24.802</u>	<u>17.000</u>	<u>20.918</u>
16) Servicefee beheer effecten		2.251	2.000	9.303
<i>2022: nieuwe vorm van dienstverlening</i>				
Rente bank (inclusief negatieve rente)		15.352	21.000	13.469
Overige bancaire kosten		5.045	3.000	3.153
<i>incl. kosten opwaarderen leerlingpasjes en kosten Mollie Payments (I-deal via WIS)</i>				
		<u>22.648</u>	<u>26.000</u>	<u>25.925</u>

## Voorstel resultaatbestemming

In de vergadering van 5 juni 2023 heeft de Raad van Beheer besloten het resultaat te bestemmen:

Resultaat 2022			61.199
Toevoeging bestemmingsreserve personeel (resultaat personeel)	1) echter handhaven op maximum, dus		-
			<u>61.199</u>
Onttrekking bestemmingsreserve (publiek) (mutatie "oude" BAPO - betreft eigenlijk reserve duurzame inzetbaarheid)			-
Onttrekking bestemmingsreserve (publiek) (in december 2019 ontvangen bekostiging inzake de Regeling bijzondere en aanvullende bekostiging PO en VO 2019, waarvan de besteding in schooljaren 2020-2021 en 2021-2022 heeft plaatsgevonden)			74.958
Dotatie bestemmingsreserve (publiek)			
a. In november 2021 ontvangen bekostiging inzake NPO	€ 1.146.747		
b. Besteding: in schooljaren 2021-2022, 2022-2023 en deels in 2023-2024 daarom hier deel van 01-01 t/m 31-12-2022 afgehaald		458.699	
c. In november 2022 ontvangen bekostiging inzake NPO	*)	553.329-	
d. Besteding vindt later plaats		-	
			<u>94.630-</u>
Onttrekking bestemmingsreserve (privaat) (eigen activiteiten)			
Verliespost SPOOR 10-14	apart in dit rapport		
Restant verlies 2021	aanpassing	5.304	
verlies boekjaar = kalenderjaar 2022	schatting	<u>50.000</u>	
			55.304
Toevoeging bestemmingsfonds (publiek) (Fonds Sociaal Plan)	niet via resultaatbestemming		-
Toevoeging bestemmingsfonds (privaat) (Wout Hordijk Solidariteitsfonds)	3)		1.312-
Resteert, toevoeging algemene reserve	2)		<u>95.519</u>
1) Dit betreft de saldopost van direct toerekenbare personele baten (m.n. ministerie OCW) en personele lasten (m.n. salariskosten).			
2) Dit betreft het restant saldo na toerekening aan andere posten van het eigen vermogen.			
3) Verantwoord in de jaarrekening:			
Baten			8.495
Lasten			<u>7.183</u>
Toevoeging reserve			<u>1.312</u>
*) In november 2022 is ontvangen	5/12 deel van € 1.327.990	€ 553.329	
In februari 2023 zal worden ontvangen	7/12 deel van € 1.327.990	€ 774.661	
(dan ook te verantwoorden als bate)			



## D1 Gegevens over de rechtspersoon

### *Naam en adres van de instelling:*

ds. Pierson Stichting voor Voortgezet Onderwijs, waaronder ressorteert:  
 ds. Pierson College Postbus 701  
 Geraert ter Borchstraat 1 5201 AS 's-Hertogenbosch

### *Telefoonnummer:*

(073) 644 29 29

### *e-mailadres:*

[info@pierson.nl](mailto:info@pierson.nl)

### *Internetsite:*

[www.pierson.nl](http://www.pierson.nl)

### *Bevoegd-gezagnummer:*

41070

### *Naam contactpersoon:*

dhr. L.J.R. Schoonwater, rector/bestuurder

### *Telefoonnummer contactpersoon:*

(073) 644 29 29

### *e-mailadres contactpersoon:*

[info@pierson.nl](mailto:info@pierson.nl)

### *RIO-nummer:*

05PL	
05PL00	Geraert ter Borchstraat 1, 5212 CZ 's-Hertogenbosch
05PL01	Lukas van Leijdenstraat 31, 5213 BB 's-Hertogenbosch *)

\*) tijdelijke nevenvestiging als bedoeld in artikel 16 van de WVO, duur is van 1 augustus 2014 tot 1 augustus 2015 (bij DUO pas beëindigd per 1 augustus 2016)

### *Overzicht verbonden partijen:*

Naam	Juridische vorm	Statutaire zetel	Code activiteiten
*)	Stichting 's-Hertogenbosch		4
			(overige)

\*) Stichting samenwerkingsverband voortgezet onderwijs de Meijerij

## WNT-verantwoording 2022 ds. Pierson Stichting voor Voortgezet Onderwijs

De WNT is van toepassing op de ds. Pierson stichting voor Voortgezet Onderwijs.  
Het voor de ds. Pierson stichting voor Voortgezet Onderwijs toepasselijke bezoldigingsmaximum is in 2022 € 168.000

### 1. Bezoldiging topfunctionarissen

1a. *Leidinggevende topfunctionarissen met dienstbetrekking en leidinggevende topfunctionarissen zonder dienstbetrekking vanaf de 13e maand van de functievervulling alsmede degenen die op grond van hun voormalige functie nog 4 jaar als topfunctionaris worden aangemerkt.*

Gegevens 2022 bedragen x € 1	W.C.F. Klaassen	A.M. van Bommel	L.J.R. Schoonwater
<b>Functiegegevens</b>	n.v.t.	rector-bestuurder	rector-bestuurder
Aanvang en einde functievervulling in 2022		1/1 - 31/1	1/8 - 31/12
Omvang dienstverband (in fte)		1,0	1,0
Dienstbetrekking?		ja	ja
<b>Bezoldiging</b>			
Beloning plus		8.798	55.452
belastbare onkostenvergoedingen			
Beloningen betaalbaar op termijn		1.691	9.511
<i>Subtotaal</i>		10.489	64.963
Individueel toepasselijk bezoldigingsmaximum		14.268	70.422
-/- Onverschuldigd betaald en nog niet terugontvangen bedrag		n.v.t.	n.v.t.
<b>Totaal bezoldiging 2022</b>		10.489	64.963

Gegevens 2021 bedragen x € 1			
<b>Functiegegevens</b>			n.v.t.
Aanvang en einde functievervulling in 2021	1/4 - 30/9	1/1 - 31/12	
Omvang dienstverband 2021 (in fte)	1,0	1,0	
Dienstbetrekking	ja	ja	
<b>Bezoldiging</b>			
Beloning plus	60.013	102.403	
belastbare onkostenvergoedingen			
Beloningen betaalbaar op termijn	10.943	19.661	
Individueel toepasselijk bezoldigingsmaximum	81.723	163.000	
<b>Totaal bezoldiging 2021</b>	70.956	122.064	

Gegevens 2022 bedragen x € 1	L.J.R. Schoonwater rector-bestuurder a.i.
<b>Functiegegevens</b>	
Aanvang en einde functievervulling in 2022	1/1 - 31/7
Aantal kalendermaanden functievervulling in het kalenderjaar	7
Omvang van de functievervulling in uren per kalenderjaar	1.020
<b>Individueel toepasselijk bezoldigingsmaximum</b>	
Maximum uurtarief in het kalenderjaar	206
Maxima o.b.v. normbedragen per maand 1 t/m 3	28.600
Maxima o.b.v. normbedragen per maand 4 t/m 7	21.700
Individueel toepasselijk maximum	
periode kalendermaand 1 t/m 3	85.800
periode kalendermaand 4 t/m 7	86.800
totaal kalendermaand 1 t/m 7	172.600
<b>Bezoldiging</b>	
Werkelijk uurtarief lager dan het maximum uurtarief	ja
Bezoldiging in de betreffende periode	140.250
Bezoldiging gehele periode kalendermaand 1 t/m 3	63.250
Bezoldiging gehele periode kalendermaand 4 t/m 7	77.000
-/- Onverschuldigd betaald en nog niet terugontvangen bedrag	n.v.t.
<b>Totaal bezoldiging 2022</b>	140.250

Gegevens 2021 bedragen x € 1	
<b>Functiegegevens</b>	
Aanvang en einde functievervulling in 2021	1/10 - 31/12
Aantal kalendermaanden functievervulling in het kalenderjaar	3
Omvang van het dienstverband in uren per kalenderjaar	320
<b>Individueel toepasselijk bezoldigingsmaximum</b>	
Maximum uurtarief in het kalenderjaar	199
Maxima o.b.v. normbedragen per maand	83.100
Individueel toepasselijk maximum	
gehele periode kalendermaand 1 t/m 12	63.680
<b>Bezoldiging</b>	
Werkelijk uurtarief lager dan het maximum uurtarief	ja
Bezoldiging in de betreffende periode	44.000
Bezoldiging gehele periode kalendermaand 1 t/m 12	44.000
-/- Onverschuldigd betaald en nog niet terugontvangen bedrag	n.v.t.
<b>Totaal bezoldiging 2021</b>	44.000



Gegevens 2022 bedragen x € 1	O.C. Bult	P.A. van Tilburg	A.M. Volp- Kortenhorst
<b>Functiegegevens</b>	voorzitter	lid	lid
Aanvang en einde functievervulling in 2022	1/1 - 31/12	1/1 - 31/12	1/1 - 31/12
<b>Bezoldiging</b>			
Totale bezoldiging	4.236	1.250	2.236
-/- Onverschuldigd betaald en nog niet terugontvangen bedrag	n.v.t.	n.v.t.	n.v.t.
Individueel toepasselijk bezoldigingsmaximum	25.200	16.800	16.800

<b>Gegevens 2021</b> bedragen x € 1			
<b>Functiegegevens</b>			
Aanvang en einde functievervulling in 2021	1/1 - 31/12	1/1 - 31/12	1/1 - 31/12
<b>Bezoldiging</b>			
Totale bezoldiging	3.352	1.250	1.341
Individueel toepasselijk bezoldigingsmaximum	24.450	16.300	16.300
<b>Totaal bezoldiging 2021</b>	3.352	1.250	1.341

Gegevens 2022 bedragen x € 1	A.N.G.J. Koot	L.L.H.M. Schmeitz	A. de Bruijn
<b>Functiegegevens</b>	n.v.t.	lid	lid
Aanvang en einde functievervulling in 2022		1/1 - 31/12	1/1 - 31/12
<b>Bezoldiging</b>			
Totale bezoldiging		1.333	2.236
-/- Onverschuldigd betaald en nog niet terugontvangen bedrag		n.v.t.	n.v.t.
Individueel toepasselijk bezoldigingsmaximum		16.800	16.800

<b>Gegevens 2021</b> bedragen x € 1			
<b>Functiegegevens</b>			
Aanvang en einde functievervulling in 2021	1/1 - 31/7	1/1 - 31/12	1/1 - 31/12
<b>Bezoldiging</b>			
Totale bezoldiging	782	1.341	1.341
Individueel toepasselijk bezoldigingsmaximum	9.467	16.300	16.300
<b>Totaal bezoldiging 2021</b>	782	1.341	1.341

N.B. Berekening aantal complexiteitspunten (en categorieën):

1. Gemiddelde totale baten – 4 punten
2. Aantal bekostigde leerlingen – 2 punten
3. Aantal onderwijssoorten – 3 punten

Op basis van dit totaal (9 punten) valt de ds. Pierson Stichting voor Voortgezet Onderwijs in Klasse D.  
Het hierbij behorende WNT-maximum voor 2022 is: € 168.000



2. Uitkeringen wegens beëindiging dienstverband aan topfunctionarissen

bestuursverslag 2022

*Uitkeringen wegens beëindiging dienstverband aan topfunctionarissen met of zonder dienstbetrekking, inclusief degenen die op grond van hun voormalige functie nog 4 jaar als topfunctionaris worden aangemerkt*

Gegevens 2022	n.v.t.
---------------	--------

Gegevens 2021 bedragen x € 1	W.C.F. Klaassen
<b>Functiegegevens</b>	
Functie bij beëindiging dienstverband	rector-bestuurder
Omvang dienstverband (in fte)	1,0
Jaar waarin dienstverband is beëindigd	2021
<b>Uitkering wegens beëindiging van het dienstverband</b>	
Overeengekomen uitkeringen wegens beëindiging van het dienstverband	62.268
Individueel toepasselijk bezoldigingsmaximum	75.000
<b>Totaal uitkeringen wegens beëindiging van het dienstverband</b>	62.268
waarvan betaald in 2021	34.751
-/- Onverschuldigd betaald en nog niet terugontvangen bedrag	n.v.t.

3. Overige rapportageverplichtingen op grond van de WNT

Naast de hierboven vermelde topfunctionarissen zijn er geen overige functionarissen met een dienstbetrekking die in 2022 een bezoldiging boven het individueel toepasselijke drempelbedrag hebben ontvangen.





## Specificatie overlopende passiva - Overige subsidies OCenW

Geormerkt en doorlopend na 2022		t/m 31-12-2021			t/m 31-12-2022			
		Ontvangen	Besteed	Saldo	Ontvangen	Besteed tbv exploitatie	Besteed tbv reserves	Saldo
Omschrijving project	Totaalbedrag toewijzing			31-12-21				31-12-22
Doorstroomprogramma vmbo-mbo	€ 24.500	€ -	€ -	€ -	€ 24.500	€ 24.500	€ -	€ -
Doorstroomprogramma vmbo-havo	€ 21.000	€ -	€ -	€ -	€ 21.000	€ 21.000	€ -	€ -
Heterogene brugklassen	€ 100.000	€ -	€ -	€ -	€ 100.000	€ 100.000	€ -	€ -
Capaciteitentesten 2021-2023	€ 24.640	€ -	€ -	€ -	€ 24.640	€ 24.640	€ -	€ -
<b>Subtotaal</b>	<b>€ 170.140</b>	<b>€ -</b>	<b>€ -</b>	<b>€ -</b>	<b>€ 170.140</b>	<b>€ 170.140</b>	<b>€ -</b>	<b>€ -</b>

Niet geormerkt en doorlopend na 2022		t/m 31-12-2021			t/m 31-12-2022			
		Ontvangen	Besteed	Saldo	Ontvangen	Besteed tbv exploitatie	Wijziging cf. RJ 150	Saldo
Omschrijving project	Totaalbedrag toewijzing			31-12-21			31-12-22	
Strategisch HRM (Incl. NPO-gelden)	€ 1.404.668	€ -	€ -	€ -	€ 1.404.668	€ 1.404.668	€ -	€ -
Aanvullende bekostiging 1e opvang nieuwkomers VO	€ 50.856	€ -	€ -	€ -	€ 50.856	€ 50.856	€ -	€ -
Prestatiesubsidie voor de convenanten 2022 (variabel)	€ 19.250	€ -	€ -	€ -	€ 19.250	€ 19.250	€ -	€ -
Prestatiesubsidie voor de convenanten 2021 (variabel)	€ 3.372	€ -	€ -	€ -	€ 3.372	€ 3.372	€ -	€ -
Prestatiesubsidie voor de convenanten 2022 (vast)	€ 16.000	€ 16.000	€ -	€ 16.000	€ -	€ 16.000	€ -	€ -
Prestatiesubsidie voor de convenanten 2020 (variabel) -	€ 73	€ -	€ -	€ -	€ 73	€ 73	€ -	€ -
Aanvullende bekostiging eindexamens	€ 37.612	€ -	€ -	€ -	€ 37.612	€ 37.612	€ -	€ -
Leerplus Arrangementen 2022	€ 81.995	€ -	€ -	€ -	€ 81.995	€ 81.995	€ -	€ -
<b>Subtotaal</b>	<b>€ 1.613.826</b>	<b>€ 16.000</b>	<b>€ -</b>	<b>€ 16.000</b>	<b>€ 1.597.826</b>	<b>€ 1.613.826</b>	<b>€ -</b>	<b>€ -</b>

**Subtotaal** € 1.783.966  
**Toegerekende subsidie egalisatie** € 10.880

Opgenomen als vordering € -

**Totalen** € 1.783.966 € 16.000 € - € 16.000 € 1.767.966 € 1.794.846 € - € -



### Model G

G1. Subsidies waarbij het eventueel niet aangewende deel van de subsidie, mits de activiteiten volledig zijn uitgevoerd, kan worden besteed aan andere activiteiten waarvoor bekostiging wordt verstrekt

Omschrijving	Toewijzing		Bedrag van de toewijzing	Ontvangen t/m verslagjaar	De activiteiten zijn ultimo verslagjaar conform de subsidiebeschikking geheel uitgevoerd en afgerond
	Kenmerk	Datum			
Regeling lerarenbeurs voor scholing, zij-instroom en bewegingsonderwijs	1074316	20-07-2022	€ 34.422	€ 34.422	ja
Regeling lerarenbeurs voor scholing, zij-instroom en bewegingsonderwijs	1074316	17-08-2022	€ (3.201)	€ (3.201)	ja
Heterogene brugklassen	SHB210217	08-02-2022	€ 100.000	€ 100.000	nee
Capaciteitentesten 2021-2023	CAP22-41070	24-03-2022	€ 24.640	€ 24.640	ja
<b>Subtotaal</b>			<b>€ 155.861</b>	<b>€ 155.861</b>	

G2. Subsidies die uitsluitend mogen worden aangewend voor het doel waarvoor de subsidie is verstrekt

G2.A. Subsidies die uitsluitend mogen worden aangewend voor het doel waarvoor de subsidie is verstrekt, aflopend per ultimo verslagjaar

Omschrijving	Toewijzing		Bedrag van de toewijzing	Ontvangen t/m vorig verslagjaar	subsidie t/m vorig jaar	Saldo per 01-01 verslagjaar	Ontvangen in vorig verslagjaar	subsidieabele kosten in vorig verslagjaar
	Kenmerk	Datum						
<b>Subtotaal</b>			€ -	€ -	€ -	€ -	€ -	€ -

Te verrekenen ultimo
----------------------

<b>Subtotaal</b>	€ -
------------------	-----

G2.B. Subsidies die uitsluitend mogen worden aangewend voor het doel waarvoor de subsidie is verstrekt, doorlopend tot in een volgend verslagjaar

Omschrijving	Toewijzing		Bedrag van de toewijzing	Ontvangen t/m vorig verslagjaar	subsidie t/m vorig jaar	Saldo per 01-01 verslagjaar	Ontvangen in vorig verslagjaar	subsidieabele kosten in vorig verslagjaar
	Kenmerk	Datum						
<b>Subtotaal</b>			€ -	€ -	€ -	€ -	€ -	€ -

Saldo nog te besteden
-----------------------

<b>Subtotaal</b>	€ -
------------------	-----

## Handtekeningenblad

### *Naam:*

ds. Pierson Stichting voor Voortgezet Onderwijs, waaronder ressorteert:  
ds. Pierson College

### *Jaarrekening 2022:*

De jaarrekening 2022 is vastgesteld in de vergadering van de Raad van Beheer,  
de dato 5 juni 2023.

A.M. Volp-Kortenhorst      voorzitter Raad van Beheer

(handtekening)

L.J.R. Schoonwater      rector/bestuurder

(handtekening)

P.A. van Tilburg      lid

(handtekening)

J.J. van Blokland-Paschold      lid

(handtekening)

C.W.J. Broeren      lid

(handtekening)

S. Rambow      lid

(handtekening)





**accountants**  
onderwijs & kinderopvang

Beukenlaan 60, 5651 CD Eindhoven  
085 - 0200 093  
mail@wijsaccountants.nl

**IBAN:** NL69 ABNA 0636 0375 33  
**KVK:** 58941487  
**BTW:** NL.8532.47.158.B01

[wijsaccountants.nl](http://wijsaccountants.nl)

## Controleverklaring van de onafhankelijke accountant

Aan de raad van beheer van  
Ds. Pierson Stichting voor Voortgezet Onderwijs  
Postbus 701  
5201 AS 'S-HERTOGENBOSCH

### A. Verklaring over de in het jaarverslag opgenomen jaarrekening 2022

#### Ons oordeel

Wij hebben de jaarrekening 2022 van Ds. Pierson Stichting voor Voortgezet Onderwijs te 's-Hertogenbosch gecontroleerd.

Naar ons oordeel:

- geeft de in dit jaarverslag opgenomen jaarrekening een getrouw beeld van de grootte en de samenstelling van het vermogen van Ds. Pierson Stichting voor Voortgezet Onderwijs op 31 december 2022 en van het resultaat over 2022 in overeenstemming met de Regeling jaarverslaggeving onderwijs;
- zijn de in deze jaarrekening verantwoorde baten en lasten alsmede de balansmutaties over 2022 in alle van materieel belang zijnde aspecten rechtmatig tot stand gekomen in overeenstemming met de in de relevante wet- en regelgeving opgenomen bepalingen, zoals opgenomen in paragraaf 2.3.1 'Referentiekader' van het Onderwijsaccountantsprotocol OCW 2022.

De jaarrekening bestaat uit:

1. de balans per 31 december 2022;
2. de staat van baten en lasten over 2022; en
3. de toelichting met een overzicht van de gehanteerde grondslagen voor financiële verslaggeving en andere toelichtingen.

#### De basis voor ons oordeel

Wij hebben onze controle uitgevoerd volgens het Nederlands recht, waaronder ook de Nederlandse controlestandaarden en het Onderwijsaccountantsprotocol OCW 2022 vallen. Onze verantwoordelijkheden op grond hiervan zijn beschreven in de sectie 'Onze verantwoordelijkheden voor de controle van de jaarrekening'.



**accountants**  
onderwijs & kinderopvang

Beukenlaan 60, 5651 CD Eindhoven  
085 - 0200 093  
mail@wijsaccountants.nl

**IBAN:** NL69 ABNA 0636 0375 33  
**KVK:** 58941487  
**BTW:** NL.8532.47.158.B01

[wijsaccountants.nl](http://wijsaccountants.nl)

Wij zijn onafhankelijk van Ds. Pierson Stichting voor Voortgezet Onderwijs zoals vereist in de Verordening inzake de onafhankelijkheid van accountants bij assurance-opdrachten (ViO) en andere voor de opdracht relevante onafhankelijkheidsregels in Nederland. Verder hebben wij voldaan aan de Verordening gedrags- en beroepsregels accountants (VGBA).

Wij vinden dat de door ons verkregen controle-informatie voldoende en geschikt is als basis voor ons oordeel.

### Naleving anticumulatiebepaling WNT niet gecontroleerd

In overeenstemming met het Controleprotocol WNT 2022 hebben wij de anticumulatiebepaling, bedoeld in artikel 1.6a WNT en artikel 5, lid 1 sub n en o Uitvoeringsregeling WNT, niet gecontroleerd. Dit betekent dat wij niet hebben gecontroleerd of er wel of niet sprake is van een normoverschrijding door een leidinggevende topfunctionaris vanwege eventuele dienstbetrekkingen als leidinggevende topfunctionaris bij andere WNT-plichtige instellingen, alsmede of de in dit kader vereiste toelichting juist en volledig is.

## **B. Verklaring over de in het jaarverslag opgenomen andere informatie**

Het jaarverslag omvat andere informatie, naast de jaarrekening en onze controleverklaring daarbij.

Op grond van onderstaande werkzaamheden zijn wij van mening dat de andere informatie:

- met de jaarrekening verenigbaar is en geen materiële afwijkingen bevat;
- alle informatie bevat die op grond van de Regeling jaarverslaggeving onderwijs en op grond van de in de relevante wet- en regelgeving opgenomen bepalingen, zoals opgenomen in paragraaf 2.2.2 'Bestuursverslag' van het Onderwijsaccountantsprotocol OCW 2022 is vereist.

Wij hebben de andere informatie gelezen en hebben op basis van onze kennis en ons begrip, verkregen vanuit de jaarrekeningcontrole of anderszins, overwogen of de andere informatie materiële afwijkingen bevat.

Met onze werkzaamheden hebben wij voldaan aan de vereisten in de Regeling jaarverslaggeving onderwijs, paragraaf 2.2.2 'Bestuursverslag' van het Onderwijsaccountantsprotocol OCW 2022 en de Nederlandse Standaard 720. Deze werkzaamheden hebben niet dezelfde diepgang als onze controlewerkzaamheden bij de jaarrekening.



**accountants**  
onderwijs & kinderopvang

Beukenlaan 60, 5651 CD Eindhoven  
085 - 0200 093  
mail@wijsaccountants.nl

IBAN: NL69 ABNA 0636 0375 33  
KVK: 58941487  
BTW: NL.8532.47.158.B01

[wijsaccountants.nl](http://wijsaccountants.nl)

Het bestuur is verantwoordelijk voor het opstellen van de andere informatie, waaronder het bestuursverslag en de overige gegevens in overeenstemming met de Regeling jaarverslaggeving onderwijs en met de in de relevante wet- en regelgeving opgenomen bepalingen, zoals opgenomen in paragraaf 2.2.2 'Bestuursverslag' van het Onderwijsaccountantsprotocol OCW 2022.

## **C. Beschrijving van verantwoordelijkheden met betrekking tot de jaarrekening**

### **Verantwoordelijkheden van het bestuur en de raad van beheer voor de jaarrekening**

Het bestuur is verantwoordelijk voor het opmaken en getrouw weergeven van de jaarrekening in overeenstemming met Regeling jaarverslaggeving onderwijs. Het bestuur is ook verantwoordelijk voor het rechtmatig tot stand komen van de in de jaarrekening verantwoorde baten en lasten alsmede de balansmutaties, in overeenstemming met de in de relevante wet- en regelgeving opgenomen bepalingen, zoals opgenomen in paragraaf 2.3.1 'Referentiekader' van het Onderwijsaccountantsprotocol OCW 2022. In dit kader is het bestuur tevens verantwoordelijk voor een zodanige interne beheersing die het bestuur noodzakelijk acht om het opmaken van de jaarrekening en de naleving van die relevante wet- en regelgeving mogelijk te maken zonder afwijkingen van materieel belang als gevolg van fouten of fraude.

Bij het opmaken van de jaarrekening moet het bestuur afwegen of de onderwijsinstelling in staat is haar activiteiten in continuïteit voort te zetten. Op grond van genoemd verslaggevingsstelsel moet het bestuur de jaarrekening opmaken op basis van de continuïteitsveronderstelling, tenzij het bestuur het voornemen heeft om de onderwijsinstelling te liquideren of de activiteiten te beëindigen of als beëindiging het enige realistische alternatief is.

Het bestuur moet gebeurtenissen en omstandigheden waardoor gerede twijfel zou kunnen bestaan of de instelling haar activiteiten in continuïteit kan voortzetten, toelichten in de jaarrekening.

De raad van beheer is verantwoordelijk voor het uitoefenen van toezicht op het proces van financiële verslaggeving van de onderwijsinstelling.

### **Onze verantwoordelijkheden voor de controle van de jaarrekening**

Onze verantwoordelijkheid is het zodanig plannen en uitvoeren van een controleopdracht dat wij daarmee voldoende en geschikte controle-informatie verkrijgen voor het door ons af te geven oordeel.



**accountants**  
onderwijs & kinderopvang

Beukenlaan 60, 5651 CD Eindhoven  
085 - 0200 093

mail@wijsaccountants.nl

IBAN: NL69 ABNA 0636 0375 33

KVK: 58941487

BTW: NL.8532.47.158.B01

[wijsaccountants.nl](http://wijsaccountants.nl)

Onze controle is uitgevoerd met een hoge mate maar geen absolute mate van zekerheid waardoor het mogelijk is dat wij tijdens onze controle niet alle materiële fouten en fraude ontdekken.

Afwijkingen kunnen ontstaan als gevolg van fraude of fouten en zijn materieel indien redelijkerwijs kan worden verwacht dat deze, afzonderlijk of gezamenlijk, van invloed kunnen zijn op de economische beslissingen die gebruikers op basis van deze jaarrekening nemen. De materialiteit beïnvloedt de aard, timing en omvang van onze controlewerkzaamheden en de evaluatie van het effect van onderkende afwijkingen op ons oordeel.

Wij hebben deze accountantscontrole professioneel kritisch uitgevoerd en hebben waar relevant professionele oordeelsvorming toegepast in overeenstemming met de Nederlandse controlestandaarden, het Onderwijsaccountantsprotocol OCW 2022, ethische voorschriften en de onafhankelijkheidseisen. Onze controle bestond onder andere uit:

- het identificeren en inschatten van de risico's
  - dat de jaarrekening afwijkingen van materieel belang bevat als gevolg van fouten of fraude,
  - van het niet rechtmatig tot stand komen van baten en lasten alsmede de balansmutaties, die van materieel belang zijn,
- het in reactie op deze risico's bepalen en uitvoeren van controlewerkzaamheden en het verkrijgen van controle-informatie die voldoende en geschikt is als basis voor ons oordeel. Bij fraude is het risico dat een afwijking van materieel belang niet ontdekt wordt groter dan bij fouten. Bij fraude kan sprake zijn van samenspanning, valsheid in geschrifte, het opzettelijk nalaten transacties vast te leggen, het opzettelijk verkeerd voorstellen van zaken of het doorbreken van de interne beheersing;
- het verkrijgen van inzicht in de interne beheersing die relevant is voor de controle met als doel controlewerkzaamheden te selecteren die passend zijn in de omstandigheden. Deze werkzaamheden hebben niet als doel om een oordeel uit te spreken over de effectiviteit van de interne beheersing van de onderwijsinstelling;
- het evalueren van de geschiktheid van de gebruikte grondslagen voor financiële verslaggeving, de gebruikte financiële rechtmatigheidscriteria en het evalueren van de redelijkheid van schattingen door het bestuur en de toelichtingen die daarover in de jaarrekening staan;



**accountants**  
onderwijs & kinderopvang

Beukenlaan 60, 5651 CD Eindhoven  
085 - 0200 093  
mail@wijsaccountants.nl

IBAN: NL69 ABNA 0636 0375 33  
KVK: 58941487  
BTW: NL.8532.47.158.B01

[wijsaccountants.nl](https://wijsaccountants.nl)

- het vaststellen dat de door het bestuur gehanteerde continuïteitsveronderstelling aanvaardbaar is. Tevens het op basis van de verkregen controle-informatie vaststellen of er gebeurtenissen en omstandigheden zijn waardoor gereede twijfel zou kunnen bestaan of de onderwijsinstelling haar activiteiten in continuïteit kan voortzetten. Als wij concluderen dat er een onzekerheid van materieel belang bestaat, zijn wij verplicht om aandacht in onze controleverklaring te vestigen op de relevante gerelateerde toelichtingen in de jaarrekening. Als de toelichtingen inadequaat zijn, moeten wij onze verklaring aanpassen. Onze conclusies zijn gebaseerd op de controle-informatie die verkregen is tot de datum van onze controleverklaring. Toekomstige gebeurtenissen of omstandigheden kunnen er echter toe leiden dat een instelling haar continuïteit niet langer kan handhaven;
- het evalueren van de presentatie, structuur en inhoud van de jaarrekening en de daarin opgenomen toelichtingen; en
- het evalueren of de jaarrekening een getrouw beeld geeft van de onderliggende transacties en gebeurtenissen en of de in deze jaarrekening verantwoorde baten en lasten alsmede de balansmutaties in alle van materieel belang zijnde aspecten rechtmatig tot stand zijn gekomen.

Wij communiceren met de raad van beheer onder andere over de geplande reikwijdte en timing van de controle en over de significante bevindingen die uit onze controle naar voren zijn gekomen, waaronder eventuele significante tekortkomingen in de interne beheersing.

Eindhoven, 21 juni 2023  
Wijs Accountants

Was getekend: Drs. M.H.J. Werner - Hoeks RA

Kenmerk: 2023.0112.conv